



Land & Leisure A/S

CVR-nr. 31 22 65 11

Årsrapport 2006/07

Indholdsfortegnelse

Selskabsoplysninger.....	3
Ledelsespåtegning.....	5
Den uafhængige revisors påtegning	6
Ledelsesberetning	7
Anbefalinger for god selskabsledelse.....	14
Resultatopgørelse.....	20
Balance 30.09.....	21
Egenkapitalopgørelse	23
Pengestrømsopgørelse.....	24
1. Anvendt regnskabspraksis i koncernen.....	25
2. Anvendt regnskabspraksis i moderselskabet	34
3. Væsentlige regnskabsmæssige skøn, forudsætninger og usikkerhed.....	38
4. Segmentoplysninger for koncernen.....	39
5. Nettoomsætning.....	40
6. Personaleomkostninger	40
7. Af- og nedskrivninger	41
8. Andre driftsindtægter.....	41
9. Finansielle indtægter.....	41
10. Finansielle omkostninger	41
11. Skat af årets resultat	41
12. Resultat pr. aktie	43
13. Immaterielle aktiver	44
14. Materielle aktiver.....	46
15. Finansielle anlægsaktiver.....	49
16. Kapitalandel i associeret virksomhed	50
17. Finansielle aktiver som holdes til udløb.....	50
18. Tilgodehavender fra udlejning	51
19. Andre tilgodehavender	51
20. Periodeafgrænsningsposter	51
21. Likvide beholdninger	51
22. Aktiekapital	52
23. Egne aktier.....	52
24. Udskudt skat	53
25. Prioritetsgæld.....	54
26. Bankgæld.....	55
27. Finansielle leasingforpligtelser	56
28. Deposita.....	57
29. Anden gæld	57
30. Operationelle leasingforpligtelser	58
31. Pantsætning og eventualforpligtelser	58
32. Ændring i nettoarbejdskapital.....	59
33. Valuta-, rente- og kreditrisici samt anvendelse af finansielle instrumenter.....	59
34. Transaktioner med nærtstående parter	62
35. Aktionærforhold.....	63
36. Honorar til generalforsamlingsvalgt revisor	63
37. Opgørelse af EBITDA	63
38. IFRS korrektioner.....	64
39. Godkendelse af årsrapport til offentliggørelse	64

Selskabsoplysninger

Selskab

Land & Leisure A/S

Lyngbyvej 20

2100 København Ø

www.landleisure.dk

CVR-nr.: 31 22 65 11

Hjemsted: København, Danmark

Bestyrelse

Direktør Troels Troelsen, cand.oecon. (formand)

Troels Troelsen er 62 år og er indvalgt i bestyrelsen på generalforsamlingen den 11.08.2000 og er siden årligt genvalgt. Troels Troelsen har følgende, øvrige bestyrelseshverv: Christian Panbo Bjælkehuse A/S (formand), Froms Konditorier A/S (formand), Julemosegaard ApS (formand), Baltic Work Force ApS (formand), CityFys ApS (formand), ASP Business Solutions ApS (formand), SCCCOM HOLDING ApS (formand), Ejendomssocieté 1919 A/S (direktør), Estereva A/S (direktør), Salt ApS (direktør), Ropenha-gen A/S, Abacus Medicine A/S, Intervare A/S samt næstformand for repræsentantskabet i Fionia Bank A/S.

Troels Troelsen ejer pr. 30.9.2007 direkte og via selskaber 240.176 stk. aktier i Land & Leisure A/S, hvilket er uændret i forhold til 30.09.2006.

Advokat Hans Christoffersen (næstformand)

Hans Christoffersen er 67 år og er indvalgt i bestyrelsen på generalforsamlingen den 23.08.2001 og er siden årligt genvalgt. Hans Christoffersen er Partner i advokatfirmaet Lund Elmer Sandager og har følgende, øvrige bestyrelseshverv: Atelier Alfa A/S, Brøchner Hotels A/S og fem dattervirksomheder, Clemmesen Biscuit A/S, DataPro A/S, DCSU A/S, Dansk Centrankontor for Sommerhusudlejning ApS, E. H. Invest A/S, J&R Frydenberg A/S, Johannsen Dekoration A/S, Henning Larsen A/S, Henning Larsen Architects A/S, Poul Poulsen Consult A/S, Rias A/S, A. J. Aamund A/S, Santropa A/S samt Ejendomsaktieselskabet Berlings Bakke 14 C.

Hans Christoffersen ejer ingen aktier i Land & Leisure A/S, hvilket er uændret i forhold til 30.09.2006.

Direktør Kurt Holmsted

Kurt Holmsted er 62 år og er indvalgt i bestyrelsen på generalforsamlingen den 23.08.2001 og er siden årligt genvalgt. Kurt Holmsted har udover bestyrelseshverv i flere af selskabets helejede dattervirksomheder følgende øvrige bestyrelseshverv: DCSU A/S (tillige direktør), Dansk Centrankontor for Sommerhusudlejning ApS (tillige direktør), H&B Management A/S (formand), Hotel Invest A/S (formand), Winkelhorn A/S, Remmer A/S (formand), ER4 ApS (formand) samt Ortofon A/S (formand).

Kurt Holmsted ejer pr. 30.09.2007 via selskaber 40.207.831 stk. aktier i Land & Leisure A/S, hvilket er en tilvækst på 925.917 stk. aktier i forhold til 30.09.2006.

Direktør Christian Søgaard

Christian Søgaard er 70 år og er indvalgt i bestyrelsen på generalforsamlingen den 23.08.2001 og er siden årligt genvalgt. Christian Søgaard har følgende, øvrige bestyrelseshverv m.v.: Access Holding A/S (formand), Donaco A/S (formand), Espansiva A/S, Hem Holding A/S (formand), Hem Invest ApS (formand), Hem Trading ApS (formand), Jøco ApS (formand), Lykkeberg A/S, Høm Huse A/S (formand), Winkelhorn A/S, samt C.S. Consulting ApS (direktør).

Christian Søgaard ejer ingen aktier i Land & Leisure A/S, hvilket er uændret i forhold til 30.09.2006.

Direktion

Administrerende direktør Jørgen Bertelsen

Jørgen Bertelsen har udover diverse ledelses- og bestyrelsesposter i de af selskabet helejede datter-virksomheder følgende øvrige bestyrelseshverv: Résidence de Monbrison A/S (formand), Résidence la Soleillette A/S (formand), CAH Holding A/S (formand), Copenhagen Admiral Hotel A/S (formand), A/S Dyrehavsbakken, H&B Management A/S (tillige direktør), Hotel Invest A/S (tillige direktør)

Direktør Kurt Holmsted

Bestyrelsesposter er anført under afsnittet "Bestyrelse".

Revision

Deloitte

Statsautoriseret Revisionsaktieselskab

Generalforsamling

Ordinær generalforsamling afholdes den 30. januar 2008.

Godkendt på selskabets generalforsamling den 30. januar 2008.

Dirigent

Ledelsespåtegning

Vi har dags dato behandlet og godkendt årsrapporten for 2006/07 for Land & Leisure A/S.

Koncernregnskabet er aflagt i overensstemmelse med International Financial Reporting Standards (IFRS), som godkendt af EU, og årsregnskabet for moderselskabet er aflagt efter årsregnskabsloven og danske regnskabsvejledninger. Årsrapporten aflægges herudover i overensstemmelse med yderligere danske oplysningskrav til årsrapporter for børsnoterede selskaber.

Vi anser den valgte regnskabspraksis for hensigtsmæssig, således at årsrapporten giver et retvisende billede af koncernens og moderselskabets aktiver, passiver og finansielle stilling pr. 30. september 2007 samt af resultatet af koncernens og moderselskabets aktiviteter og pengestrømme for regnskabsåret 2006/07.

Årsrapporten indstilles til generalforsamlingens godkendelse.

København, den 19. december 2007

Direktion

Jørgen Bertelsen
Administrerende direktør

Kurt Holmsted
Direktør

Bestyrelse

Troels Troelsen

Hans Christoffersen

Kurt Holmsted

Christian Søgaard

Den uafhængige revisors påtegning

Til aktionærene i Land & Leisure A/S

Vi har revideret årsrapporten for Land & Leisure A/S for regnskabsåret 1. oktober 2006 - 30. september 2007 omfattende ledelsespåtegning, ledelsesberetning, resultatopgørelse, balance, egenkapitalopgørelse, pengestrømsopgørelse og noter, herunder anvendt regnskabspraksis, for såvel koncernen som moderselskabet. Koncernregnskabet aflægges efter International Financial Reporting Standards som godkendt af EU. Årsregnskabet for moderselskabet aflægges efter årsregnskabsloven og danske regnskabsvejledninger. Årsrapporten aflægges herudover i overensstemmelse med yderligere danske oplysningskrav til årsrapporter for børsnoterede selskaber.

Ledelsens ansvar for årsrapporten

Ledelsen har ansvaret for at udarbejde og aflægge en årsrapport, der giver et retvisende billede i overensstemmelse med International Financial Reporting Standards som godkendt af EU og yderligere danske oplysningskrav til årsrapporter for børsnoterede selskaber for koncernen samt at der gives et retvisende billede i overensstemmelse med årsregnskabsloven og danske regnskabsvejledninger for årsregnskabet for moderselskabet. Dette ansvar omfatter udformning, implementering og opretholdelse af interne kontroller, der er relevante for at udarbejde og aflægge en årsrapport, der giver et retvisende billede uden væsentlig fejlinformation, uanset om fejlinformationen skyldes besvigelser eller fejl, samt valg og anvendelse af en hensigtsmæssig regnskabspraksis og udøvelse af regnskabsmæssige skøn, som er rimelige efter omstændighederne.

Revisors ansvar og den udførte revision

Vores ansvar er at udtrykke en konklusion om årsrapporten på grundlag af vores revision. Vi har udført vores revision i overensstemmelse med danske og internationale revisionsstandarder. Disse standarder kræver, at vi lever op til etiske krav samt planlægger og udfører revisionen med henblik på at opnå høj grad af sikkerhed for, at årsrapporten ikke indeholder væsentlig fejlinformation.

En revision omfatter handlinger for at opnå revisionsbevis for de beløb og oplysninger, der er anført i årsrapporten. De valgte handlinger afhænger af revisors vurdering, herunder vurderingen af risikoen for væsentlig fejlinformation i årsrapporten, uanset om fejlinformationen skyldes besvigelser eller fejl. Ved risikovurderingen overvejer revisor interne kontroller, der er relevante for virksomhedens udarbejdelse og aflæggelse af en årsrapport, der giver et retvisende billede, med henblik på at udforme revisionshandling, der er passende efter omstændighederne, men ikke med det formål at udtrykke en konklusion om effektiviteten af virksomhedens interne kontrol. En revision omfatter endvidere stillingtagen til, om den af ledelsen anvendte regnskabspraksis er passende, om de af ledelsen udøvede regnskabsmæssige skøn er rimelige samt en vurdering af den samlede præsentation af årsrapporten.

Det er vores opfattelse, at det opnåede revisionsbevis er tilstrækkeligt og egnet som grundlag for vores konklusion.

Revisionen har ikke givet anledning til forbehold.

Konklusion

Det er vores opfattelse, at årsrapporten giver et retvisende billede af koncernens aktiver, passiver og finansielle stilling pr. 30. september 2007 samt af resultatet af koncernens aktiviteter og pengestrømme for regnskabsåret 1. oktober 2006 - 30. september 2007 i overensstemmelse med International Financial Reporting Standards som godkendt af EU og yderligere danske oplysningskrav til årsrapporter for børsnoterede selskaber.

Det er endvidere vores opfattelse, at årsrapporten giver et retvisende billede af moderselskabets aktiver, passiver og finansielle stilling pr. 30. september 2007 samt af resultatet af moderselskabets aktiviteter for regnskabsåret 1. oktober 2006 – 30. september 2007 i overensstemmelse med årsregnskabsloven, danske regnskabsvejledninger og yderligere danske oplysningskrav til årsrapporter for børsnoterede selskaber.

København, den 19. december 2007

Deloitte

Statsautoriseret Revisionsaktieselskab

Per Erik Johannessen
statsautoriseret revisor

Allan Fornæs
statsautoriseret revisor

Ledelsesberetning

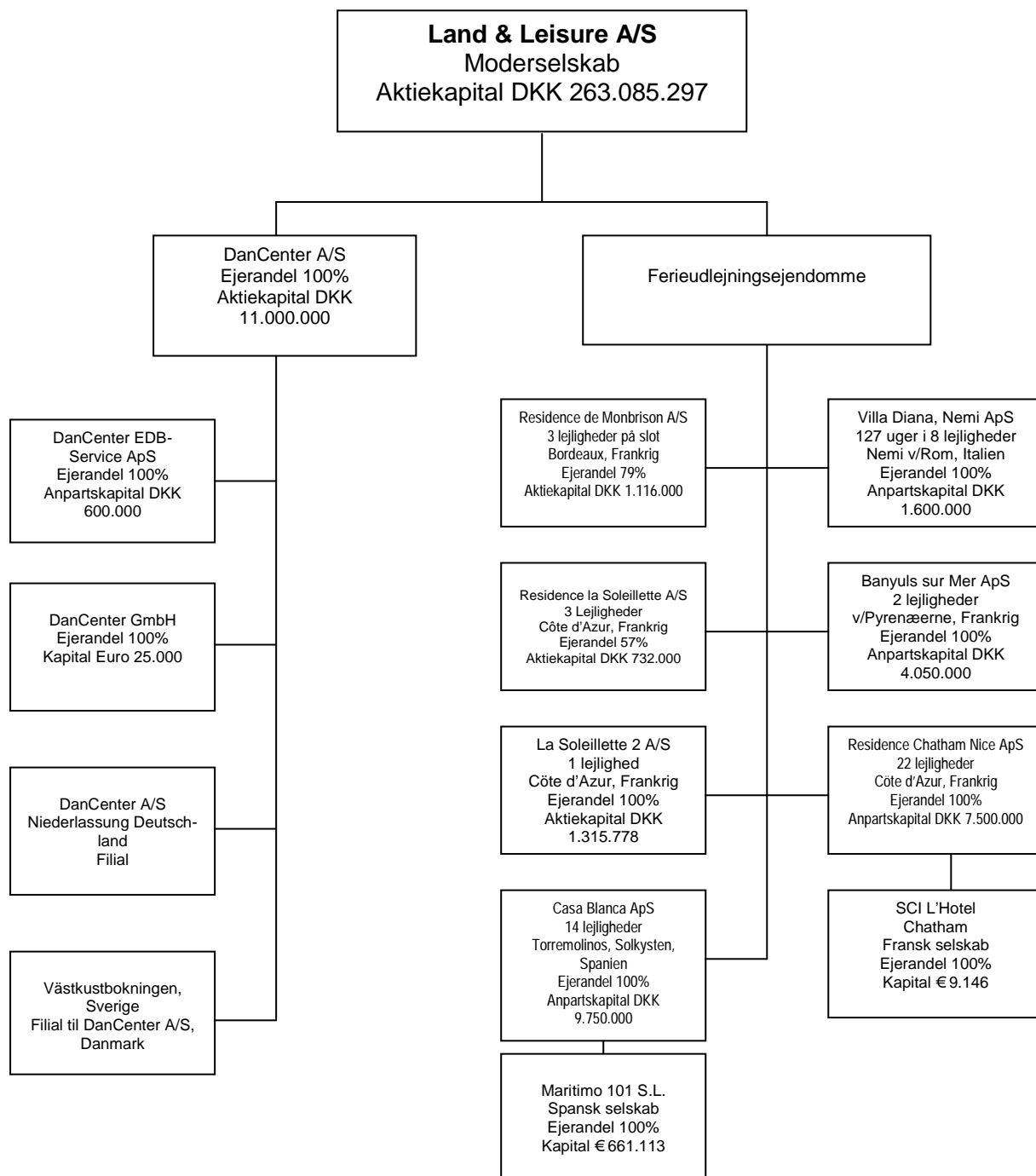
	2006/07*	2005/06*	2004/05*	2003/04	2002/03
	t.kr.	t.kr.	t.kr.	t.kr.	t.kr.
Koncernens hoved- og nøgletal					
Hovedtal					
Nettoomsætning (gammel definition) note 38	-	-	-	101.077	114.351
Nettoomsætning (ny definition) note 38	254.247	228.043	214.142	-	-
Resultat af primær drift (EBITA)	14.431	9.295	7.061	-4.553	-845
Resultat af finansielle poster	-1.473	-1.869	-2.182	-3.621	-2.814
Årets resultat af fortsættende aktiviteter	8.176	6.724	3.426	-17.963	-8.937
Årets resultat af ophørte aktiviteter	-	-	4.058	-	-
Årets resultat fordelt til moderselskabets aktionærer	8.169	6.720	7.481	-19.189	-9.462
Investeret kapital inklusive goodwill	312.214	311.763	347.911	329.762	423.962
Investeret kapital eksklusive goodwill	72.175	71.962	108.468	90.319	166.321
Nettoarbejdskapital (NWC)	1.950	4.804	41.736	26.046	15.336
Egenkapital	270.151	261.991	255.289	254.186	273.483
Balancesum	403.923	408.523	441.356	401.707	435.756
Gennemsnitligt antal fuldtidsansatte	191	183	173	195	204
Investeringer i materielle aktiver	4.485	2.376	9.458	2.530	6.073
Nettorentebærende gæld	48.855	62.369	102.042	95.371	157.023
Nøgletal					
Overskudsgrad (%)	5,68	4,08	3,30	-4,50	-0,74
Resultat pr. aktie, fortsættende aktiviteter	0,09	0,07	0,04	-0,10	-0,10
Resultat pr. aktie, ophørte aktiviteter	-	-	0,05	-	-
Afkast af investeret kapital eksklusive goodwill (%)	19,99	10,30	7,10	-3,55	-0,48
Afkast af investeret kapital inklusive goodwill (%)	4,62	2,82	2,08	-1,21	-0,19
Egenkapitalforrentning (%)	3,07	2,60	1,34	-5,07	-3,21
Aktiver/Egenkapital	1,50	1,56	1,73	1,58	1,59
Nettoomsætning/Investeret kapital, eksklusive goodwill	3,52	3,17	1,97	1,12	0,69
Nettoarbejdskapital/Nettoomsætning	0,02	0,10	0,16	0,20	0,16

*) Hoved- og nøgletal for 2004/05 - 2006/07 er udarbejdet i overensstemmelse med IFRS.

Sammenligningstal for 2002/03 og 2003/04 er ikke tilpasset den ændrede regnskabspraksis ved overgangen til regnskabsaflæggelse efter IFRS, men opgjort i overensstemmelse med den hidtidige regnskabspraksis baseret på bestemmelserne i årsregnskabsloven og de danske regnskabsvejledninger.

Hvis sammenligningstallene for disse år skulle opgøres efter IFRS skulle iagttages de samme korrektioner som beskrevet i årsrapporten for 2005/06 vedrørende overgangen til regnskabsaflæggelse efter IFRS, se note 38.

Koncernoversigt



Følgende inaktive selskaber er under likvidation:

First Land A/S, ejerandel 100%, aktiekapital DKK 4.125.000
 Lindos Leisure A/S, ejerandel 100%, anpartskapital DKK 19.000.000
 Reserva de Marbella II ApS, ejerandel 100%, anpartskapital DKK 3.500.000
 Nysted Cottage A/S, ejerandel 100%, aktiekapital DKK 1.300.000
 Sanary sur Mer ApS, ejerandel 100%, anpartskapital DKK 9.000.000

Resume

Koncernens resultater kan summeres således:

	2006/07	2005/06
	<u>t.kr</u>	<u>t.kr</u>
Resultat før finansielle poster, skat og afskrivninger (EBITDA)	19.991	10.490
Resultat af primær drift (EBITA)	14.431	9.295
Resultat før skat	12.919	7.561

Årets resultat er påvirket af gevinst af salg af en sydeuropæisk lejlighed pr. t.kr. 288 (2005/06: t.kr. 6.264 - dog også hidrørende fra tilbageførsel af nedskrivninger på enkelte ferieudlejningsejendomme).

Hovedaktiviteten, formidling af udlejning af ferieboliger, har i et meget konkurrencepræget marked haft god fremgang.

Selskabet havde oprindeligt forventet og udmeldt et resultat før skat på t.kr. 5.000 - 8.000. I halvårsmeddelelsen af 30.05.2007 øget til t.kr. 9.000 - 12.000 og senest pr. 11.10.2007 øget til t.kr. 12.000 - 13.000. På denne baggrund finder direktion og bestyrelse resultatet før skat på t.kr. 12.919 for tilfredsstillende.

Der forventes i de kommende år vækst inden for hovedaktiviteten gennem såvel organisk vækst som ved gennemførelse af akquisitioner.

Direktion og bestyrelse forventer i det kommende regnskabsår en nettoomsætning på t.kr. 260.000 - 270.000, et resultat af primær drift på t.kr. 14.000 - 17.000 og et resultat før skat på t.kr. 12.000 - 15.000.

Hovedaktivitet

Koncernens hovedaktivitet er formidling af udlejning af ferieboliger beliggende i Skandinavien samt i mindre omfang i Tyskland, Frankrig, Spanien og Italien. Koncernen har strategisk valgt at satse på kerneforretningen formidling af udlejning af ferieboliger.

Ferieboligerne udlejes primært til kunder i Tyskland, Danmark og det øvrige Norden.

DanCenter A/S

DanCenter A/S er en af Danmarks førende formidlere af udlejning af ferieboliger med knapt 10.000 ferieboliger til udlejning i Danmark, Sverige, Norge og Tyskland, hvilket i europæisk målestok giver selskabet en position som den 6. største ferieboligudlejningsvirksomhed.

DanCenter's fokusmarkeder er Danmark, Tyskland, Holland, Norge og Sverige, hvor det største marked for ferieboligudlejning er Tyskland. Hovedparten af de udlejede ferieboliger er beliggende i Danmark.

Ferieudlejningsejendomme

Der arbejdes løbende med at frigøre lejligheder i ferieudlejningsselskaberne for udlejningsforpligtelser med henblik på at sælge de frigjorte lejligheder til markedspris. Der er i regnskabsåret således frigjort og solgt een lejlighed i Banyuls sur Mer ApS.

For en af koncernens ferieudlejningsejendomme er en aftale om udlejning tinglyst på ejendommen. Udlejningsaftalen har aldrig været aktiv, og der arbejdes på at få den aflyst.

Résidence Chatham, Nice ApS vil blive omdannet til aktieselskab, og aktierne forventes herefter solgt.

Udvikling i aktiviteter og økonomiske forhold

Koncernens resultat før finansielle poster, skat og afskrivninger (EBITDA) udgør t.kr. 19.991 (2005/06: t.kr. 10.490).

Nettoomsætningen udgør t.kr. 254.247 (2005/06: t.kr. 228.043), svarende til en stigning på 11,5%, der primært skyldes øget aktivitetsniveau i datterselskabet DanCenter A/S.

Koncernens resultat af primær drift udgør t.kr. 14.431 (2005/06: t.kr. 9.295), og resultat før skat på t.kr. 12.919 (2005/06: t.kr. 7.561). Årets resultat er påvirket af gevinst ved salg af en sydeuropæisk lejlighed på t.kr. 288 (2005/06: t.kr. 6.264 - dog også hidrørende fra tilbageførsel af nedskrivninger på enkelte ferieudlejningsejendomme).

Hovedaktiviteten formidling af udlejning af ferieboliger har i et meget konkurrencepræget marked haft god fremgang.

Datterselskabet DanCenter A/S har i regnskabsåret erhvervet de svenske formidlingsbureauer Kung-sälvs Turistbyrå og Dalslands Stugförmedling. Den samlede købesum har udgjort t.kr. 91.

Særlige risici

Forretningsmæssige risici

Driftsrisici

Det er ledelsens vurdering, at der udover sædvanlige markedsmæssige risici ikke er væsentlige driftsrisici for koncernen.

Valutarisici

Salgsaktiviteter i fremmed valuta medfører, at resultat, pengestrømme og egenkapital påvirkes af kursudviklingen for en række valutaer. Det er koncernens politik at afdække væsentlige kommercielle valutarisici via terminsforretninger.

Koncernen har gæld i JPY på t.kr. 24.377. En kursudvikling på én procent på JPY vil medføre en ændring af restgælden på t.kr. 244. Koncernen afdækker ikke denne valutarisiko, idet dette ikke vurderes at være økonomisk rentabelt.

Kursrisici, der kan henføres til investeringer i dattervirksomheder og filialer i udlandet, afdækkes ikke, idet denne risiko ikke anses for væsentlig.

Retssager og tvister

Koncernen er involveret i enkelte retssager. Disse retssager anses ikke for at indeholde væsentlige risici for koncernen.

Renterisici

Koncernens nettorentebærende gæld, opgjort som prioritetsgæld og bankgæld fratrukket beholdning af omsættelige værdipapirer og likvide midler, er i årets løb faldet fra t.kr. 62.369 til t.kr. 48.855. Af den rentebærende gæld ultimo er t.kr. 24.377 optaget i JPY og t.kr. 37.630 i danske kroner.

Med udgangspunkt i nettogælden ved udgangen af regnskabsåret 2006/07 vil en stigning på ét procentpoint i det generelle renteniveau medføre en stigning i koncernens årlige netto renteomkostninger før skat på ca. t.kr. 480. Koncernen afdækker ikke renterisikoen, idet dette ikke vurderes at være økonomisk rentabelt.

Kreditrisici

Kreditrisici knyttet til finansielle aktiver svarer til de i balancen indregnede værdier. Koncernen har ikke væsentlige risici vedrørende en enkelt kunde eller samarbejdspartner.

Pengestrømme

Pengestrømme fra driftsaktivitet udgjorde i 2006/07 t.kr. 21.697 (2005/06 t.kr. 16.265). Pengestrømme fra investeringer udgjorde i 2006/07 t.kr. -7.626 (2005/06 t.kr. 23.390), medens pengestrømme fra finansiering udgjorde i 2006/07 t.kr. -12.552 (2005/06 t.kr. -13.110). Samlet pengestrøm udgjorde i 2006/07 t.kr. 1.519 (2005/06 t.kr. 26.545).

Revision af udenlandske dattervirksomheder

I henhold til oplysningsforpligtelserne for udstedere af børsnoterede værdipapirer skal det oplyses, at den franske dattervirksomhed Residence Chatham Nice SCI ikke revideres af moderselskabets revisionsfirma, deres udenlandske forbindelser eller andre revisionsfirmaer. Den spanske dattervirksomhed Maritimo 101 S.L. gennemgår et review af revisionsfirmaet PKF. Ovennævnte dattervirksomheder er ikke underkastet revisionspligt.

Begge dattervirksomheders driftsaktiviteter betragtes som uvæsentlige for koncernen.

Begivenheder efter regnskabsårets afslutning

Der er fra balancedagen og frem til i dag ikke indtrådt forhold, som væsentligt påvirker vurderingen af årsrapporten.

Det i ledelsesberetningen i årsrapporten for 2005/06 omtalte forhold vedrørende moms af el, vand og varme, har efterfølgende vist sig at være uvæsentligt for koncernen.

Forventet udvikling

Markedet for koncernens hovedaktivitet i Skandinavien forventes at ville vokse moderat i det kommende regnskabsår. Det er direktionens og bestyrelsens overbevisning, at koncernen i den kommende regnskabsperiode kan fortsætte forbedringen af den markedsmæssige position og tilpasningsevne.

Forhandlingerne med de resterende brugsretsaktionærer, der er tilknyttet dattervirksomhederne med ferieboliger i Sydeuropa, vedrørende eventuel overtagelse af ferieboligerne, vil om muligt blive fortsat i de kommende år. I det omfang, forhandlingerne ikke fører til resultat, vil der blive søgt andre løsninger i relation til brugsretsaktionærene for at fremme lønsomheden for dette aktivitetsområde.

Der er ikke budgetteret indtægter vedrørende salg af ejendomme.

Direktion og bestyrelse forventer i det kommende regnskabsår en nettoomsætning på t.kr. 260.000 – 270.000, et resultat af primær drift på t.kr. 14.000 – 17.000 og et resultat før skat på t.kr. 12.000 - 15.000.

Aktionærforhold

Selskabets aktiekapital udgør nominelt t.kr. 263.085 og består af 87.695.099 aktier a kr. 3,00. Aktierne er opdelt i to klasser, men der er ingen udbytte- eller stemmeretsmæssige forskelle.

Pr. 30.09.07 råder selskabet over 906.728 egne aktier til en nominal værdi på t.kr. 2.720, svarende til 1,03% af selskabets aktiekapital. Tallene er uændrede i forhold til 30.09.06.

Udviklingsaktiviteter

Koncernen udvikler selv løbende it-systemer, herunder bookingfaciliteter, internetapplikationer og administrative systemer. Med krav om hyppige markeds-mæssige ændringstiltag fordres hurtig tilpasning ligesom koncernen i stadig højere grad foretager sin formidlingsaktivitet via virtuelle afsætningskanaler.

Væsentlige skøn og usikkerheder

I væsentlige skøn og usikkerheder indgår vurdering af goodwill, tilgodehavender og ferieudlejningsejendomme. For uddybning henvises til note 3.

Filialer i udlandet

Dattervirksomheden DanCenter A/S har til varetagelse af udlejningsaktiviteterne i udlandet etableret filialer i Tyskland og Sverige under følgende navne:

- DanCenter A/S Niederlassung, Deutschland.
- Västkustbokningen, filial til DanCenter A/S, Danmark

Børsmeddelelser siden sidste balancedag (30.09.2006):

<u>Nr.:</u>	<u>Dato:</u>	<u>Overskrift:</u>
2007		
2007/30	11.10	Ændring af resultatforventning for regnskabsåret 01.10.2006 – 30.09.2007
2007/29	11.10.	Finanskalender for regnskabsåret 01.10.2007 - 30.09.2008
2007/28	09.07	Insiders handler
2007/27	02.07	Insiders handler
2007/26	28.06	Insiders handler
2007/25	20.06	Insiders handler
2007/24	19.06	Insiders handler
2007/23	15.06	Insiders handler
2007/22	14.06	Insiders handler
2007/21	13.06	Insiders handler
2007/20	11.06	Insiders handler
2007/19	08.06	Insiders handler
2007/18	06.06	Insiders handler
2007/17	04.06	Aktiekapital og stemmerettigheder pr. 01.06. 2007
2007/16	04.06	Insiders handler
2007/15	30.05	Halvårsrapport
2007/14	08.02	Insiders handler
2007/13	07.02	Insiders handler
2007/12	06.02	Insiders handler
2007/11	01.02	Insiders handler
2007/10	01.02	Insiders handler
2007/09	01.02	Insiders handler
2007/08	01.02	Insiders handler
2007/07	31.01	Insiders handler
2007/06	30.01	Forløbet af den ordinære generalforsamling den 30.01.2007
2007/05	30.01	Insiders handler
2007/04	26.01	Insiders handler
2007/03	25.01	Insiders handler
2007/02	24.01	Insiders handler
2007	23.01	Årsrapport
2007/01	10.01	Indkaldelse ordinær generalforsamling i Land & Leisure A/S den 20.01.2007
2006		
2006/11	29.12	Årsregnskabsmeddelelse
2006/10	15.12	Finanskalender – Ændring
2006/09	01.12	Finanskalender – Ændring
2006/08	13.10	Ændring af resultatforventning for regnskabsåret 01.10.2005 – 30.09.2006

Anbefalinger for god selskabsledelse

Land & Leisure A/S følger i al væsentlighed Københavns Fondsbørs' anbefalinger for god selskabsledelse. Land & Leisure A/S' ledelse forholder sig således løbende til udviklingen på områderne for god selskabsledelse, herunder lovgivningen, anbefalinger og praksis.

Københavns Fondsbørs har opdateret tidligere anbefalinger for god selskabsledelse. Land & Leisure A/S' ledelse har forholdt sig hertil, og bestyrelsens og direktionens holdninger og beslutninger tilkendegives i det følgende.

1. Aktionærernes rolle og samspil med selskabsledelsen

1.1. Udøvelse af ejerskab og kommunikation

Selskabet tilstræber, at kommunikationen løbende udvikles bl.a. vedr. selskabets hjemmeside og e-mail. Samtlige børsmeddelelser fra selskabet er tilgængelige via hjemmesiden tillige med årsrapporter m.v. Årsrapporter udsendes til de navnenoterede aktionærer, der har anmodet om det.

1.2. Kapital- og aktiestruktur

Selskabet vurderer løbende, om selskabets kapital- og aktiestruktur er hensigtsmæssig og i aktionærernes interesse. Selskabet har to aktieklasser, som inden for en kortere årrække forventes sammenlagt. Ingen aktier har særlige rettigheder. Hver aktie har en nominel værdi af DKK 3,00. Selskabets vedtægter indeholder ingen grænser for ejerskab eller stemmeret.

Nuværende mål for kapitalstrukturen er en egenkapitalandel på 30% excl. værdi af goodwill.

1.3. Forberedelse af generalforsamlingen, herunder indkaldelse og afgivelse af fuldmagter

Indkaldelse til generalforsamlinger sker med et varsel, som muliggør, at alle aktionærer har mulighed for at tage stilling til de anliggender, som skal behandles på generalforsamlingen.

Den årlige generalforsamling skal afholdes i Storkøbenhavn hvert år før udgangen af januar måned og indkaldes med minimum 14 dages og maksimalt 4 ugers varsel ved annoncering i Statstidende, Berlingske Tidende og Jyllands Posten.

Alle navnenoterede aktionærer, der har anmodet om det, modtager indkaldelse med dagsorden. Udsendelsen sker samtidig med annonceringen af generalforsamlingen.

Den fuldmagtsblanket, som selskabet anvender ved fuldmagtsafgivelse til bestyrelsen vil ikke give mulighed for, at aktionærerne kan meddele deres stillingtagen til de enkelte punkter på dagsordenen, da selskabet ikke finder dette hensigtsmæssigt, grundet et erfaringsmæssigt helt ubetydeligt antal modtagne fuldmagter.

1.4. Bestyrelsens pligter og aktionærernes rettigheder ved overtagelsesforsøg

Ethvert overtagelsesforsøg vil blive vurderet af bestyrelsen og såfremt det vurderes som relevant for aktionærerne kommunikeret til disse. Bestyrelsen og direktionen anser det for sin pligt at offentliggøre eventuelle relevante overtagelsestilbud.

2. Interessenternes rolle og betydning for selskabet

2.1. Selskabets politik i relation til interessenterne

Det er selskabets mål at opretholde en god og åben dialog med aktionærer og øvrige interessenter. Selskabet tilstræber en høj grad af åbenhed om selskabets udvikling og aktiviteter, ligesom selskabets visioner fremgår af årsrapporten.

2.2. Interessenternes rolle og interesser

Bestyrelsen har sikret, at interessenternes rolle og interesser respekteres i overensstemmelse med selskabets holdning herom. Direktionen er således til rådighed for dialog med enhver interesseret, der måtte ønske dette.

3. Åbenhed og gennemsigtighed

3.1. Oplysning og afgivelse af information

Selskabet tilstræber at informere bredt og fyldestgørende om selskabets forhold. Selskabet har udarbejdet interne regler om offentliggørelse af ledende medarbejders handel med selskabets aktier og tilknyttede værdipapirer samt regler om intern viden for ansatte i selskabet.

Offentliggørelser sker alene på dansk, da bestyrelsen under hensyntagen til den nuværende aktionærkreds ikke finder anden offentliggørelse påkrævet.

3.2. Investor-relation

Bestyrelsen anser det ikke for hensigtsmæssigt, at der afholdes investormøder og investorpræsentationer. Dialog mellem selskabet og selskabets aktionærer sker på generalforsamlingerne. Herudover er selskabets direktion til rådighed for dialog med såvel nuværende som potentielle aktionærer

3.3. Årsrapporten og supplerende oplysninger

Årsrapporten aflægges efter relevant dansk og international regnskabspraksis.

3.4. Kvartalsrapporter

Selskabet har besluttet ikke at gøre brug af kvartalsrapporter, idet informationsværdien for aktionærer og øvrige interessenter ikke vurderes at stå mål med omkostningerne.

4. Bestyrelsens opgaver og ansvar

4.1. Bestyrelsens overordnede opgaver og ansvar

Bestyrelsen fastlægger en årsplan for varetagelsen af sine opgaver. I overensstemmelse hermed fastlægges og følges op på de overordnede mål og strategier for selskabet samt retningslinierne for ansvarsfordeling og risikostyring. Bestyrelsens forretningsorden fastsætter bl.a. ansvar, beføjelser, forpligtelser og begrænsninger for bestyrelsens varetagelse af sine opgaver.

4.2. Bestyrelsesformandens opgaver

Efter generalforsamlingen vælges en formand og næstformand, der løbende har fokus på disses særlige opgaver, der er beskrevet i bestyrelsens forretningsorden. Formanden sikrer løbende, at de enkelte bestyrelsesmedlemmers kompetencer udnyttes optimalt.

4.3. Forretningsorden

Bestyrelsen har en forretningsorden, der beskriver bestyrelsens opgaver. Forretningsordenen revurderes løbende.

4.4. Information fra direktionen til bestyrelsen

Der afholdes mindst fire bestyrelsesmøder årligt, i hvilken forbindelse bestyrelsen og direktionen drøfter såvel selskabets generelle udvikling som aktuelle sager. Herudover modtager bestyrelsen månedligt rapportering fra direktionen vedrørende selskabets væsentligste aktiviteter.

5. Bestyrelsens sammensætning

5.1. Rekruttering og valg af bestyrelsesmedlemmer

Bestyrelsen har den relevante og fornødne viden og professionelle erfaring i forhold til selskabets behov. Det vurderes løbende, om der er behov for at ændre bestyrelsens kompetencer, ligesom anbefalingerne vil blive iagttaget ved nyvalg af bestyrelsesmedlemmer. Bestyrelsens og direktionens ledelseshverv i andre virksomheder samt krævende organisationsopgaver fremgår af årsrapporten, side 3 og 4.

5.2. Introduktion til og uddannelse af nye bestyrelsesmedlemmer

Ved valg af nye bestyrelsesmedlemmer vil der ske en fyldestgørende introduktion til selskabet, og det vil blive vurderet, om der er behov for at tilbyde relevant supplerende uddannelse. Herudover vurderes det løbende, om der er områder, hvor bestyrelsesmedlemmernes kompetence og sagkundskab bør opdateres.

5.3. Antallet af bestyrelsesmedlemmer

Den fungerende bestyrelse består af fire medlemmer, hvilket vurderes som passende og hensigtsmæssig i forhold til selskabets behov og samtidigt sikrer en effektiv beslutningsproces.

5.4. Bestyrelsens uafhængighed

Halvdelen af medlemmerne af bestyrelsen er uafhængig, idet formanden og et bestyrelsesmedlem opfylder anvisningerne herfor. Kurt Holmsted er medlem af selskabets direktion og tillige hovedaktionær i selskabet via anparts- respektive aktiebesiddelse i Dansk Centrankontor for Sommerhus-Udlejning ApS og Hotel Invest A/S og anses derfor ikke for uafhængig, ligesom advokat Hans Christoffersen ikke anses som uafhængig, idet dennes advokatvirksomhed udfører rådgivning for selskabet og selskabets hovedaktionær.

Selskabet finder det ønskeligt, at Kurt Holmsted deltager i såvel bestyrelse som direktion, da dette sikrer, at Kurt Holmsteds særlige kvalifikationer vedrørende ferieboligudlejning udnyttes bedst muligt.

Det enkelte bestyrelsesmedlems aktiebesiddelse i selskabet pr. 30.09.2007 er oplyst i årsrapporten, side 3.

5.5. Medarbejdervalgte bestyrelsesmedlemmer

Der er ikke medarbejdervalgte bestyrelsesmedlemmer, hvorfor selskabet ikke finder behov for at forklare systemet med medarbejdervalgte bestyrelsesmedlemmer.

5.6. Mødefrekvens

Der afholdes mindst fire bestyrelsesmøder om året.

5.7. Tiden til bestyrelsesarbejdet og antallet af bestyrelsesposter

Alle bestyrelsesmedlemmer har gjort sig klart, hvilke tidsmæssige krav bestyrelsesarbejdet i selskabet stiller, og dette udelukker ikke, at det enkelte bestyrelsesmedlem kan bestride mere end tre menige bestyrel-

sesposter eller mere end en formandspost og én menig bestyrelsespost i selskaber, der ikke er en del af koncernen.

5.8. Aldersgrænse

Bestyrelsen har vedtaget, at man ikke har nogen fast aldersgrænse for forslag om genvalg, men vil for medlemmer over 70 år hvert år konkret vurdere, om et bestyrelsesmedlem skal foreslå genvalgt.

5.9. Valgperiode

Hvert bestyrelsesmedlem er på valg på den årlige ordinære generalforsamling.

5.10. Anvendelse af bestyrelsesudvalg (komitéer)

Bestyrelsen finder det under hensyntagen til selskabets størrelse og kompleksitet ikke hensigtsmæssigt at nedsætte udvalg.

5.11. Evaluering af bestyrelsens og direktionens arbejde

Selskabet har procedurer for løbende evaluering af bestyrelses- og direktionsarbejdet samt samspillet mellem bestyrelse og direktion. Evalueringen omfatter drøftelser af realiserede resultater vurderet ud fra mål og strategier.

6. Bestyrelsens og direktionens vederlag

6.1. Vederlag

Bestyrelsen sikrer til stadighed, at der er en rimelig balance mellem bestyrelsens og direktionens indsats og værdiskabelse for selskabet og deres vederlæggelse.

6.2. Vederlagspolitik

Bestyrelsen har fastlagt principper for vederlæggelse af direktion og øvrige medarbejdere, der afspejler og understøtter aktionærernes og selskabets interesser. Vederlagspolitikken indeholder alene en grundløn samt en firmabilordning for direktionen, ligesom bestyrelsen alene modtager et fast bestyrelseshonorar.

6.3. Åbenhed om vederlag

Bestyrelsen har besluttet alene at angive vederlag for bestyrelsen respektive direktionen opdelt i grupper. Bestyrelsen vurderer, at oplysning af individuelle direktions- og bestyrelsesmedlemmers vederlag ikke er væsentlig for bedømmelsen af årsrapporten.

6.4. Principper for etablering af incitamentsprogrammer

Bestyrelsen har besluttet, at der ikke anvendes incitamentsprogrammer for hverken direktion eller bestyrelse.

6.5. Oplysning om indførelse af incitamentsprogrammer

Bestyrelsen er enig i anbefalingen vedrørende oplysning, såfremt bestyrelsen senere måtte beslutte at indføre incitamentsprogrammer.

6.6. Fratrædelsesordninger

Der er ikke særlige fratrædelsesordninger for bestyrelsen eller direktionen. Direktionen har i henhold til direktørkontrakterne et opsigelsesvarsel på 6 respektive 12 måneder fra henholdsvis direktionens og selskabets side.

7. Risikostyring

7.1. Identifikation af risici

Bestyrelse og direktion har løbende fokus på risikostyring, således at driftsmæssige og finansielle risici afdekkes. Strategiske og forretningsmæssige risici vurderes løbende i forbindelse med strategiarbejdet og den løbende rapportering.

7.2. Plan for risikostyring

Selskabet anvender en række risikostyringsværktøjer. Bestyrelsen og direktionen vurderer løbende, om selskabet anvender og opfylder de fastlagte risikostyringsværktøjer og risikomål, ligesom det løbende vurderes, om der skal ske justeringer i værktøjer og mål.

7.3. Åbenhed om risikostyring

Der gives i selskabets årsrapport oplysninger om risikostyringsaktiviteterne på det finansielle område, medens bestyrelsen af konkurrencemæssige årsager ikke finder det hensigtsmæssigt at oplyse om risikostyringsaktiviteter for de sædvanlige markeds- og driftsmæssige risici.

8. Revision

8.1. Bestyrelsens indstilling til valg af revisor

Bestyrelsen indstiller efter samråd med direktionen forslag til generalforsamlingen om valg af revisor. I denne forbindelse drøftes forholdet til selskabets revision, herunder uafhængighed og kompetencer m.m. Revisor vælges af generalforsamlingen for et år ad gangen.

8.2. Aftalen med revisor

Direktionen aftaler efter samråd med bestyrelsen for et år ad gangen med den generalforsamlingsvalgte revision, hvorledes revisionsarbejdet udføres og vederlægges.

8.3. Ikke-revisionsydelser

Bestyrelsen holdes løbende orienteret om omfanget af ikke revisionsmæssige ydelser fra selskabets revision via såvel direktionen som rapporteringer i revisionsprotokollen. Orienteringen indgår i bestyrelsens vurdering af revisionens uafhængighed.

8.4. Interne kontrolsystemer

Som led i den løbende dialog mellem bestyrelse, direktion og revision drøftes og vurderes kvaliteten af selskabets organisation, herunder ledelsesmæssigt tilsyn, intern kontrol, budgetopfølgingsprocedurer m.m. Bestyrelsen finder det under hensyntagen til selskabets størrelse ikke hensigtsmæssigt at etablere en intern revision.

8.5. Regnskabspraksis og regnskabsmæssige skøn

I forbindelse med at bestyrelsen gennemgår årsrapporten med direktion og revision, drøftes regnskabspraksis på de væsentligste områder samt væsentlige regnskabsmæssige skøn.

8.6. Resultatet af revisionen

Revisionen rapporterer løbende via revisionsprotokollatet til bestyrelsen om den udførte revision og deltager i bestyrelsesmøder, såfremt det i særlige tilfælde vurderes relevant og altid på bestyrelsesmødet i forbindelse med bestyrelsens godkendelse af selskabets årsrapport.

8.7. Revisionsudvalg

Bestyrelsen vurderer, at selskabets forhold ikke tilsiger etablering af et revisionsudvalg.

Resultatopgørelse

Morderselskab			Koncern		
2005/06 t.kr.	2006/07 t.kr.		Note	2006/07 t.kr.	2005/06 t.kr.
699	737	Nettoomsætning	5	254.247	228.043
-3.781	-3.699	Personaleomkostninger	6	-68.608	-65.105
-402	-380	Af- og nedskrivninger	7	-5.560	-5.342
4.022	-	Tilbageførsel af nedskrivning	14	-	4.147
-	-	Andre driftsindtægter	8	288	2.117
-3.843	-3.572	Andre eksterne omkostninger		-165.936	-154.565
-3.305	-6.914	Resultat af primær drift (EBITA)		14.431	9.295
-1.142	7.077	Resultat før skat i dattervirksomheder		-	-
-	-	Resultat efter skat af associeret virksomhed		-39	135
402	1.184	Finansielle indtægter	9	1.486	1.758
-3.403	-3.444	Finansielle omkostninger	10	-2.959	-3.627
-7.448	-2.097	Resultat før skat		12.919	7.561
-413	-4.451	Skat af årets resultat	11	-4.743	-837
-7.861	-6.548	Årets resultat		8.176	6.724
		Fordeling af årets resultat			
		Morderselskabets aktionærer		8.169	6.720
		Minoritetsinteresser		7	4
				8.176	6.724
		Resultat pr. aktie (EPS)	12	0,09	0,07
		Forslag til resultatdisponering			
-7.861	-6.548	Overført til næste år			
-7.861	-6.548				

Balance 30.09.

Morderselskab			Koncern		
2006 t.kr.	2007 t.kr.		Note	2007 t.kr.	2006 t.kr.
		Immaterielle aktiver			
-	-	Egenudviklet software		5.168	3.297
-	-	Software under udvikling		496	-
-	-	Goodwill		240.039	239.948
-	-	Immaterielle aktiver	13	245.703	243.245
-	-	Ferieudlejningsejendomme		36.748	39.310
7.619	7.060	Brugsejendomme		20.337	18.201
-	-	Indretning af lejede lokaler		313	102
527	333	Andre anlæg, driftsmateriel og inventar		7.163	7.187
8.146	7.393	Materielle aktiver	14	64.561	64.800
302.849	277.622	Kapitalandele i dattervirksomheder	15	-	-
-	-	Kapitalandele i associeret virksomhed	15,16	286	324
766	892	Andre værdipapirer og kapitalandele	15	892	766
1.328	521	Finansielle aktiver der holdes til udløb	17	6.607	7.527
4.317	-	Tilgodehavende hos dattervirksomheder		-	-
-	-	Langfristede tilgodehavender fra udlejning	18	117	302
-	-	Deposita	15	517	420
2.552	1.210	Udskudte skatteaktiver	24	1.210	4.673
311.812	280.245	Finansielle aktiver		9.629	14.012
319.958	287.638	Langfristede aktiver		319.893	322.057
		Kortfristede aktiver			
-	-	Varebeholdninger		595	155
-	-	Tilgodehavender fra udlejning m.v.	18	58.601	55.234
3.503	3.495	Sambeskatningsbidrag/selskabsskat		222	310
386	1.090	Andre tilgodehavender	19	7.965	8.048
-	-	Periodeafgrænsningsposter	20	2.742	1.925
3.889	4.585	Tilgodehavender		69.530	65.517
542	349	Likvide beholdninger	21	13.905	20.794
4.431	4.934	Kortfristede aktiver i alt		84.030	86.466
324.389	292.572	Aktiver i alt		403.923	408.523

Balance pr. 30.09.

Morderselskab			Koncern		
2006 t.kr.	2007 t.kr.		Note	2007 t.kr.	2006 t.kr.
		Egenkapital			
263.085	263.085	Aktiekapital	22	263.085	263.085
72	63	Valutakursreguleringer		63	72
-30.271	-36.819	Overført resultat		7.003	-1.166
232.886	226.329	Egenkapital tilhørende aktionærer i moderselskab		270.151	261.991
-	-	Egenkapital tilhørende minoritetsinteresser		1.228	1.294
232.886	226.329	Egenkapital i alt		271.379	263.285
		Forpligtelser			
		Langfristede forpligtelser			
-	-	Prioritetsgæld	25	5.025	5.297
-	-	Leasingforpligtelse	27	-	747
939	446	Deposita	28	446	939
-	-	Anden gæld	29	70	191
-	-	Udskudte skatteforpligtelser	24	1.236	454
939	446	Langfristede forpligtelser		6.777	7.628
		Kortfristede forpligtelser			
45.362	32.737	Gæld til dattervirksomheder		-	-
-	-	Kortfristet del af prioritetsgæld	25	257	237
-	-	Kortfristet del af leasingforpligtelse	27	753	709
-	-	Kortfristet del af gæld til øvrige kreditinstitutioner		-	11.040
43.620	32.126	Bankgæld	26	56.725	65.133
353	135	Sambeskatningsbidrag/selskabsskat		32	15
1.229	799	Anden gæld	29	68.000	60.476
90.564	65.797	Kortfristede forpligtelser		125.767	137.610
91.503	66.243	Forpligtelser		132.544	145.238
324.389	292.572	Passiver i alt		403.923	408.523

Egenkapitalopgørelse

Koncern

	Aktiekapital t.kr.	Valutakursreguleringer t.kr.	Overført resultat t.kr.	Aktionærerne i Land & Leisure A/S t.kr.	Minoritetsinteresser t.kr.	Egenkapital t.kr.
Egenkapital 01.10.05	263.085	90	-7.886	255.289	1.290	256.579
Valutakursregulering vedrørende udenlandske virksomheder	-	-18	-	-18	-	-18
Indregnet direkte på egenkapitalen	-	-18	-	-18	-	-18
Årets resultat	-	-	6.720	6.720	4	6.724
Nettoindtægter	-	-18	6.720	6.702	4	6.706
Egenkapital 30.09.06	263.085	72	-1.166	261.991	1.294	263.285
Valutakursregulering vedrørende udenlandske virksomheder	-	-9	-	-9	-	-9
Indregnet direkte på egenkapitalen	-	-9	-	-9	-	-9
Årets resultat	-	-	8.169	8.169	7	8.176
Nettoindtægter	-	-9	8.169	8.160	7	8.167
Tilgang	-	-	-	-	55	55
Afgang	-	-	-	-	-128	-128
Egenkapital 30.09.07	263.085	63	7.003	270.151	1.228	271.379

Moderselskab

	Aktiekapital t.kr.	Valutakursreguleringer t.kr.	Overført resultat t.kr.	Egenkapital i alt t.kr.
Egenkapital 01.10.05	263.085	90	-22.410	240.765
Årets resultat	-	-	-7.861	-7.861
Valutakursregulering vedrørende udenlandske dattervirksomheder	-	-18	-	-18
Egenkapital pr. 30.09.06	263.085	72	-30.271	232.886
Egenkapital 01.10.06	263.085	72	-30.271	232.886
Årets resultat	-	-	-6.548	-6.548
Valutakursregulering vedrørende udenlandske dattervirksomheder	-	-9	-	-9
Egenkapital 30.09.07	263.085	63	-36.819	226.329

Pengestrømsopgørelse

	Note	Koncern	
		2006/07 t.kr.	2005/06 t.kr.
Resultat af primær drift EBIT		14.431	9.295
Af- og nedskrivninger		5.560	1.195
Ændring i nettoarbejdskapital	33	4.314	9.016
Pengestrømme vedr. primær drift		24.305	19.506
Modtagne finansielle indtægter		640	824
Betalte finansielle omkostninger		-2.855	-3.516
Betalt selskabsskat		-393	-549
Pengestrømme vedr. drift		21.697	16.265
Køb m.v. af immaterielle aktiver		-4.000	-1.414
Køb m.v. af materielle aktiver		-4.485	-2.376
Afgang materielle aktiver		634	9.328
Afgang materielle aktiver bestemt for salg *)		-	20.912
Afgang finansielle aktiver		322	1.650
Køb af finansielle aktiver		-97	-4.710
Pengestrømme vedr. investeringer		-7.626	23.390
Afdrag på prioritetsgæld		-237	-252
Afdrag på øvrig gæld *)		-11.533	-12.010
Tilbagebetaling af leasingforpligtelse		-709	-848
Tilgang minoritetsinteresser		55	-
Afgang af minoritetsinteresser		-128	-
Pengestrømme vedr. finansiering		-12.552	-13.110
Ændring i likvider		1.519	26.545
Likvider 01.10		-44.339	-70.884
Likvider 30.09	21	-42.820	-44.339
*) Heraf pengestrømme vedrørende ophørt aktivitet (netto)		-11.040	8.902

1. Anvendt regnskabspraksis i koncernen

Generelt

Koncernregnskabet aflægges i overensstemmelse med International Financial Reporting Standards (IFRS) som godkendt af EU. Årsregnskabet for moderselskabet aflægges i overensstemmelse med årsregnskabslovens bestemmelser for børsnoterede selskaber samt danske regnskabsvejledninger. Årsrapporten aflægges herudover i overensstemmelse med yderligere danske oplysningskrav til årsrapporter for børsnoterede selskaber.

Yderligere danske oplysningskrav til årsrapporter er for koncernen fastlagt i IFRS-bekendtgørelsen udstedt i henhold til årsregnskabsloven samt af Københavns Fondsbørs og for moderselskabet fastlagt i årsregnskabsloven samt af Københavns Fondsbørs.

Årsrapporten aflægges i danske kroner, der er præsentrationsvaluta for koncernens aktiviteter og den funktionelle valuta for moderselskabet.

Årsrapporten er aflagt på basis af historiske kostpriser. Anvendt regnskabspraksis er i øvrigt som beskrevet nedenfor.

Anvendt regnskabspraksis er uændret fra sidste år, men den praktiske anvendelse af præsentation af nettoomsætning er tilpasset i forhold til 2005/06, hvilket har medført en korrektion på t.kr. 3.040 imellem nettoomsætning og andre eksterne omkostninger.

IFRS standarder og fortolkninger, der ikke er trådt i kraft

Nedenstående udstedte men ikke ikrafttrådte standarder og fortolkninger forventes ikke at påvirke årsrapporten for 2007/08 væsentligt.

- IFRS 7 Finansielle instrumenter: Oplysninger og præsentationskrav (2007/08)
- IFRS 8 Segmentoplysninger: Oplysninger og præsentationskrav (2009/10)
- IAS 1 (ændret) Præsentation af årsrapporten: Oplysninger og præsentationskrav (2009/10)
- IAS 23 (ændret) Låneomkostninger: Indregning og måling (2009/10)

Koncernregnskabet

Koncernregnskabet omfatter Land & Leisure A/S (moderselskabet) og de virksomheder (dattervirksomheder), som kontrolleres af moderselskabet. Moderselskabet anses for at have kontrol, når det direkte eller indirekte ejer mere end 50% af stemmerettighederne eller på anden måde kan udøve eller faktisk udøver bestemmende indflydelse.

Virksomheder, hvori koncernen direkte eller indirekte besidder mellem 20% og 50% af stemmerettighederne og har betydelig indflydelse, men ikke kontrol, betragtes som associerede virksomheder.

Konsolideringsprincipper

Koncernregnskabet udarbejdes på grundlag af regnskaber for Land & Leisure A/S og dets dattervirksomheder. Udarbejdelse af koncernregnskabet sker ved sammenlægning af regnskabsposter af ensartet karakter. De regnskaber, der anvendes til brug for konsolideringen, udarbejdes i overensstemmelse med koncernens regnskabspraksis.

Ved konsolideringen foretages eliminering af koncerninterne indtægter og omkostninger, interne mellemværender og udbytter samt fortjenester og tab ved transaktioner mellem de konsoliderede virksomheder.

I koncernregnskabet indregnes dattervirksomhedernes regnskabsposter 100%. Minoritetsinteressernes forholdsmæssige andel af resultatet indgår som en del af årets resultat for koncernen og som en særskilt del af koncernens egenkapital.

Virksomhedssammenslutninger

Nyerhvervede eller nystiftede virksomheder indregnes i koncernregnskabet fra overtagelsestidspunktet, henholdsvis stiftelsestidspunktet. Overtagelsestidspunktet er det tidspunkt, hvor kontrollen over virksomheden faktisk overtages. Solgte eller afviklede virksomheder indregnes i den konsoliderede resultatopgørelse frem til henholdsvis afhændelses- og afviklingstidspunktet. Afhændelsestidspunktet er det tidspunkt, hvor kontrollen over virksomheden faktisk overgår til tredjemand.

Ved køb af nye virksomheder anvendes overtagelsesmetoden, hvorefter de nytilkøbte virksomheders identificerbare aktiver, forpligtelser og eventualforpligtelser måles til dagsværdi på overtagelsestidspunktet. Langfristede aktiver, der overtages med salg for øje, måles dog til dagsværdi fratrukket forventede salgsomkostninger.

Omstruktureringsomkostninger indregnes alene i overtagelsesbalancen, såfremt de udgør en forpligtelse for den overtagne virksomhed. Der tages hensyn til skatteeffekten af de foretagne omvurderinger.

Kostprisen for en virksomhed består af dagsværdien af det erlagte vederlag tillagt de omkostninger, der direkte kan henføres til virksomhedsovertagelsen. Hvis vederlagets endelige fastsættelse er betinget af en eller flere fremtidige begivenheder, indregnes disse reguleringer kun i kostprisen, såfremt den pågældende begivenhed er sandsynlig, og effekten på kostprisen kan opgøres pålideligt.

Positive forskelsbeløb (goodwill) mellem kostprisen for den erhvervede virksomhed og dagsværdien af de overtagne aktiver, forpligtelser og eventualforpligtelser indregnes som et aktiv under immaterielle aktiver og testes minimum en gang årligt for værdiforringelse. Hvis den regnskabsmæssige værdi af aktivet overstiger dets genindvindingsværdi, foretages der nedskrivning til den lavere genindvindingsværdi.

Ved negative forskelsbeløb (negativ goodwill) foretages en revurdering af de opgjorte dagsværdier og den opgjorte kostpris for virksomheden. Hvis dagsværdien af de overtagne aktiver, forpligtelser og eventualforpligtelser efter revurderingen fortsat overstiger kostprisen, indregnes forskelsbeløbet som en indtægt i resultatopgørelsen.

Fortjeneste eller tab ved salg eller afvikling af dattervirksomheder

Fortjeneste eller tab ved salg eller afvikling af dattervirksomheder opgøres som forskellen mellem salgssummen eller afviklingssummen og den regnskabsmæssige værdi af nettoaktiverne på afhændelses- eller afviklingstidspunktet, inklusive goodwill, akkumulerede valutakursreguleringer ført direkte på egenkapitalen samt forventede omkostninger til salg eller afvikling. Salgssummen måles til dagsværdien af det modtagne vederlag.

Omregning af fremmed valuta

Transaktioner i anden valuta end koncernens funktionelle valuta omregnes ved første indregning til transaktionsdagens kurs. Tilgodehavender, gældsforpligtelser og andre monetære poster i fremmed valuta, som ikke er afregnet på balancedagen, omregnes til balancedagens valutakurs. Valutakursdifferencer, der opstår mellem transaktionsdagens kurs og kursen på henholdsvis betalingsdagen og balancedagen, indregnes i resultatopgørelsen som finansielle poster. Materielle og immaterielle aktiver, varebeholdninger og andre ikke-monetære aktiver, der er købt i fremmed valuta og måles med udgangspunkt i historiske kostpriser, omregnes til transaktionsdagens kurs. Ikke-monetære poster, som omvurderes til dagsværdi, omregnes ved brug af valutakursen på omvurderingstidspunktet.

Ved indregning i koncernregnskabet af virksomheder, der aflægger regnskab i en anden funktionel valuta end danske kroner, omregnes resultatopgørelserne til gennemsnitlige valutakurser for månederne, medmindre disse afviger væsentligt fra de faktiske valutakurser på transaktionstidspunkterne. I sidstnævnte tilfælde anvendes de faktiske valutakurser. Balanceposterne omregnes til balancedagens valutakurser. Goodwill betragtes som tilhørende den pågældende overtagne virksomhed og omregnes til balancedagens kurs.

Valutakursdifferencer, opstået ved omregning af udenlandske virksomheders balanceposter ved årets begyndelse til balancedagens valutakurser samt ved omregning af resultatopgørelser fra gennemsnitskurser til balancedagens valutakurser, indregnes direkte på egenkapitalen. Tilsvarende indregnes valutakursdifferencer, der er opstået som følge af ændringer, der er foretaget direkte i den udenlandske virksomheds egenkapital, ligeledes direkte på egenkapitalen.

Kursregulering af tilgodehavender hos eller gæld til dattervirksomheder, der anses for en del af moderselskabets samlede investering i den pågældende dattervirksomhed, indregnes ligeledes direkte på egenkapitalen i koncernregnskabet.

Afledte finansielle instrumenter

Afledte finansielle instrumenter måles ved første indregning til dagsværdi på handelsdagen.

Efter første indregning måles de afledte finansielle instrumenter til dagsværdien på balancedagen.

Direkte henførbare omkostninger, der er forbundet med købet af det anvendte finansielle instrument (transaktionsomkostninger) tillægges dagsværdien ved første indregning, med mindre det finansielle aktiv eller den finansielle forpligtelse måles til dagsværdi med indregning af dagsværdireguleringer i resultatopgørelsen.

For afledte finansielle instrumenter, som ikke opfylder betingelserne for behandling som sikringsinstrumenter, indregnes ændringer i dagsværdi løbende i resultatopgørelsen som finansielle poster.

Skat

Årets skat, som består af årets aktuelle skat og ændring af udskudt skat, indregnes i resultatopgørelsen med den del, der kan henføres til årets resultat, og direkte på egenkapitalen med den del, der kan henføres til posteringer direkte på egenkapitalen. Valutakursreguleringer af udskudt skat indregnes som en del af årets reguleringer af udskudt skat.

Aktuelle skatteforpligtelser henholdsvis tilgodehavende aktuel skat indregnes i balancen opgjort som beregnet skat af årets skattepligtige indkomst, reguleret for betalt acontoskat.

Ved beregning af årets aktuelle skat anvendes de på balancedagen gældende skattesatser og -regler.

Udskudt skat indregnes efter den balanceorienterede gælds metode af alle midlertidige forskelle mellem regnskabsmæssige og skattemæssige værdier af aktiver og forpligtelser, bortset fra udskudt skat på midlertidige forskelle, der er opstået ved enten første indregning af goodwill eller ved første indregning af en transaktion, der ikke er en virksomhedssammenslutning, og hvor den midlertidige forskel konstateret på tidspunktet for første indregning hverken påvirker det regnskabsmæssige resultat eller den skattepligtige indkomst.

Der indregnes udskudt skat af midlertidige forskelle forbundet med kapitalandele i dattervirksomheder og associerede virksomheder, medmindre moderselskabet har mulighed for at kontrollere, hvornår den udskudte skat realiseres, og det er sandsynligt, at den udskudte skat ikke vil blive udløst som aktuel skat i en overskuelig fremtid.

Den udskudte skat opgøres med udgangspunkt i den planlagte anvendelse af det enkelte aktiv henholdsvis afvikling af den enkelte forpligtelse.

Udskudt skat måles ved anvendelse af de skattesatser og –regler i de respektive lande, der, baseret på vedtagne eller i realiteten vedtagne love på balancedagen, forventes at gælde, når den udskudte skat forventes udløst som aktuel skat. Ændring i udskudt skat som følge af ændringer i skattesatser eller –regler indregnes henholdsvis i resultatopgørelsen eller på egenkapitalen, afhængig af hvor den udskudte skat oprindeligt er indregnet.

Udskudte skatteaktiver, herunder skatteværdien af fremførselsberettigede skattemæssige underskud, indregnes i balancen med den værdi, hvortil aktivet forventes at kunne realiseres, enten ved modregning i udskudte skatteforpligtelser eller som nettoskatteaktiver til modregning i fremtidige positive skattepligtige indkomster. Det revurderes på hver balancedag, hvorvidt det er sandsynligt, at der i fremtiden vil blive frembragt tilstrækkelig skattepligtig indkomst til at det udskudte skatteaktiv vil kunne udnyttes.

Der foretages ikke hensættelse til udskudt skat på forskelsværdier (merværdier) ved køb af langsigtede investeringer i ferieudlejningsejendomme, i den udstrækning disse er erhvervet gennem købet af en dattervirksomhed, der ejer ejendommen, idet salg af aktierne i dattervirksomheden ikke normalt vil udløse skat af merværdien. Ligesom et salg af ejendomme, direkte ud af den underliggende dattervirksomhed, fremover kun vurderes at ville forekomme undtagelsesvis.

Størrelsen af den beregnede udskudte skat ved et direkte salg af ejendomme angives i note 24 i regnskabet.

Ophørte aktiviteter

Ophørte aktiviteter er væsentlige forretningsområder eller geografiske områder, der er solgt eller i henhold til en samlet plan er bestemt for salg. Dattervirksomheder, der alene er erhvervet med henblik på videresalg, anses for at være en ophørt aktivitet.

Resultatet af ophørte aktiviteter præsenteres i resultatopgørelsen som en særskilt post bestående af driftsresultatet efter skat for den pågældende aktivitet og eventuelle gevinster eller tab ved dagsværdiregulering eller salg af aktiverne tilknyttet aktiviteten.

Langfristede aktiver og grupper af aktiver, der er bestemt for salg, herunder aktiver tilknyttet ophørte aktiviteter, præsenteres særskilt i balancen som kortfristede aktiver. Forpligtelser direkte tilknyttet de pågældende aktiver og ophørte aktiviteter præsenteres som kortfristede forpligtelser i balancen.

Langfristede aktiver bestemt for salg afskrives ikke, men nedskrives til dagsværdi fratrukket forventede salgsomkostninger, såfremt denne værdi er lavere end den regnskabsmæssige værdi.

Resultatopgørelsen

Nettoomsætning

I nettoomsætningen indgår koncernens formidlingsprovision, management fee vedr. drift af feriehoteller og accessoriske ydelser såsom salg af forsikring, rengøring, linned, brænde og i mindre grad fødevarer.

Nettoomsætningen indregnes, for så vidt angår formidlingsprovision, på faktureringsstidspunktet, som er sammenfaldende med ordreafgivelsestidspunktet. Øvrige indtægter indregnes på leveringstidspunktet.

Nettoomsætning opgøres eksklusive moms, afgifter o.l., der opkræves på vegne af tredjemand og måles til dagsværdien af det modtagne eller tilgodehavende vederlag.

Koncernen hæfter ikke for annullerede lejemaal over for husejere, hvorved også bemærkes, at koncernen alene oppebærer provision af det over for husejer afregnede beløb. I tilfælde af annullering oppebæres i stedet et gebyr.

Andre eksterne omkostninger

Andre eksterne omkostninger omfatter omkostninger til udlejningsprovision, direkte salgs- og marketingomkostninger, samt eksterne omkostninger, der afholdes til ledelse og administration af koncernen, herunder kontorholdsomkostninger.

Andre driftsindtægter

Andre driftsindtægter omfatter gevinst ved salg af anlægsaktiver, herunder ejendomme.

Personaleomkostninger

Personaleomkostninger omfatter lønninger, sociale omkostninger, pension og andre personalerelaterede omkostninger.

Finansielle poster

Finansielle poster omfatter renteindtægter og –omkostninger, rentedelen af finansielle leasingydelser, realiserede og urealiserede kursgevinster og tab vedrørende gældsforpligtelser og transaktioner i fremmed valuta, amortisationstillæg/-fradrag vedrørende værdipapirer og prioritetsgæld mv. samt tillæg og godtgørelser under acontoskatteordningen.

Renteindtægter og –omkostninger periodiseres med udgangspunkt i hovedstolen og den effektive rentesats. Den effektive rentesats er den diskonterings-sats, der skal anvendes ved tilbagediskontering af de forventede fremtidige betalinger tilknyttet det finansielle aktiv eller den finansielle forpligtelse, for at nutidsværdien af disse svarer til den regnskabsmæssige værdi af aktivet henholdsvis forpligtelsen.

Balancen

Goodwill

Goodwill indregnes og måles ved første indregning som forskellen mellem kostprisen for den overtagne virksomhed og dagsværdien af de overtagne aktiver, forpligtelser og eventualforpligtelser, jf. beskrivelsen under koncernregnskab.

Ved indregning af goodwill fordeles goodwillbeløbet på de af koncernens aktiviteter, der genererer selvstændige indbetalinger (pengestrømsfrembringende enheder). Fastlæggelsen af pengestrømsfrembringende enheder følger den ledelsesmæssige struktur og interne økonomistyring og –rapportering i koncernen.

Goodwill afskrives ikke i koncernregnskabet, men testes minimum en gang årligt for værdiforringelse, jf. nedskrivning af langfristede aktiver.

Software

Udviklingsprojekter vedrørende egenudviklet software, der er klart definerede og identificerbare, indregnes som immaterielle aktiver i det omfang, det er sandsynligt, at produktet eller processen vil generere fremtidige økonomiske fordele til koncernen og udviklingsomkostningerne forbundet med det enkelte aktiv kan måles pålideligt. Øvrige udviklingsomkostninger indregnes som omkostninger i resultatopgørelsen, når omkostningerne afholdes.

Udviklingsprojekter måles ved første indregning til kostpris. Kostprisen for udviklingsprojekter omfatter omkostninger, herunder gager og afskrivninger, der direkte kan henføres til udviklingsprojekterne og som er nødvendige for færdiggørelse af projekter, regnes fra det tidspunkt, hvor udviklingsprojektet første gang opfylder kriterierne for indregning som et aktiv.

Færdiggjorte udviklingsprojekter afskrives lineært over det forventede brugstid. Afskrivningsperioden udgør sædvanligvis 3-5 år. For udviklingsprojekter, der er beskyttet af immaterielle rettigheder, udgør den maksimale afskrivningsperiode restløbetiden for de pågældende rettigheder.

Udviklingsprojekter nedskrives til eventuel lavere genindvindingsværdi, jf. nedenfor. Igangværende udviklingsprojekter testes minimum en gang årligt for værdiforringelse.

Immaterielle aktiver med ubestemmelige brugstider afskrives ikke, men testes minimum en gang årligt for værdiforringelse. I det omfang den regnskabsmæssige værdi af aktiverne overstiger genindvindingsværdien, nedskrives til den lavere værdi, jf. nedenfor.

Materielle aktiver

Grunde og bygninger, indretning af lejede lokaler samt andre anlæg, driftsmateriel og inventar måles til kostpris med fradrag af akkumulerede af- og nedskrivninger. Der afskrives ikke på grunde.

Kostprisen omfatter anskaffelsesprisen, omkostninger direkte tilknyttet anskaffelsen samt omkostninger til klargøring af aktivet indtil det tidspunkt, hvor aktivet er klar til at blive taget i brug. For finansielt leasede aktiver udgør kostprisen den laveste værdi af dagsværdien af aktivet og nutidsværdien af de fremtidige leasingydelser.

Afskrivningsgrundlaget er kostpris med fradrag af restværdien efter afsluttet brugstid. Restværdien er opgjort til det beløb, som aktivet ville kunne sælges til på balancedagen, hvis aktivet havde den alder og stand, som aktivet forventes at have ved udløb af brugstiden, fratrukket afhændelsesomkostninger.

Kostprisen på et samlet aktiv opdeles i mindre bestanddele, der afskrives hver for sig, hvis brugstiden er forskellig.

Der foretages lineære afskrivninger baseret på følgende vurdering af aktivernes forventede brugstider:

Ferieudlejningsejendomme	30-50 år.
Brugsejendomme	40-50 år.
Indretning af lejede lokaler	5 år.
Andre anlæg, driftsmateriel og inventar	4-10 år.

Afskrivningshorisont, scrapværdier og afskrivningsmetoder revurderes årligt.

Koncernens ejendomme er regnskabsmæssigt opdelt i følgende hovedkategorier:

- Ferieudlejningsejendomme, der omfatter alle ferieejendomme ejet af Land & Leisure koncernen.
- Brugsejendomme, der omfatter 11 ejendomme, som tjener som lokalkontorer m.m. for DanCenter A/S.

Materielle anlægsaktiver nedskrives til genindvindingsværdi, såfremt denne er lavere end den regnskabsmæssige værdi.

Fortjeneste og tab ved afhændelse af materielle anlægsaktiver opgøres som forskellen mellem salgsprisen med fradrag af salgsomkostninger og den regnskabsmæssige værdi på salgstidspunktet. Fortjeneste eller tab indregnes i resultatopgørelsen sammen med af- og nedskrivninger eller under andre driftsindtægter, i det omfang salgsprisen overstiger den oprindelige kostpris.

Nedskrivning af langfristede aktiver

De regnskabsmæssige værdier af materielle aktiver og immaterielle aktiver med bestemmelige brugstider samt kapitalandele i associerede virksomheder gennemgås på balancedagen med henblik på at fastsætte, hvorvidt der er indikationer på værdiforringelse. Hvis dette er tilfældet, opgøres aktivets genindvindingsværdi for at fastslå behovet for eventuel nedskrivning og omfanget heraf. For igangværende

udviklingsprojekter samt goodwill opgøres genindvindingsværdien årligt, uanset om der er konstateret indikationer på værdiforringelse.

Hvis aktivet ikke frembringer pengestrømme uafhængigt af andre aktiver, opgøres genindvindingsværdien for den mindste pengestrømsfrembringende enhed, som aktivet indgår i.

Genindvindingsværdien opgøres som den højeste værdi af aktivets henholdsvis den pengestrømsfrembringende enheds dagsværdi med fradrag af salgsomkostninger og kapitalværdien. Ved opgørelse af kapitalværdien tilbagediskonteres skønnede fremtidige pengestrømme til nutidsværdi ved anvendelse af en diskonteringsrate, der afspejler dels aktuelle markedsvurderinger af den tidsmæssige værdi af penge, dels de særlige risici, der er tilknyttet aktivet henholdsvis den pengestrømsfrembringende enhed, og som der ikke er reguleret for i de skønnede fremtidige pengestrømme.

Såfremt aktivets henholdsvis den pengestrømsfrembringende enheds genindvindingsværdi er lavere end den regnskabsmæssige værdi, nedskrives den regnskabsmæssige værdi til genindvindingsværdien. For pengestrømsfrembringende enheder fordeles nedskrivningen således, at goodwillbeløb nedskrives først, og dernæst fordeles et eventuelt resterende nedskrivningsbehov på de øvrige aktiver i enheden, idet det enkelte aktiv dog ikke nedskrives til lavere værdi end dets dagsværdi fratrukket forventede salgsomkostninger.

Nedskrivninger indregnes i resultatopgørelsen. Ved eventuelle efterfølgende tilbageførsler af nedskrivninger som følge af ændringer i forudsætninger for den opgjorte genindvindingsværdi forhøjes aktivets henholdsvis den pengestrømsfrembringende enheds regnskabsmæssige værdi til den korrigerede genindvindingsværdi, dog maksimalt til den regnskabsmæssige værdi, som aktivet henholdsvis den pengestrømsfrembringende enhed ville have haft, hvis nedskrivning ikke var foretaget. Nedskrivning af goodwill tilbageføres ikke.

Deposita

Deposita måles til dagsværdi ved første indregning. Deposita måles efterfølgende til amortiseret kostpris, der sædvanligvis svarer til nominel værdi med fradrag af nedskrivninger til imødegåelse af forventede tab.

Varebeholdninger

Varebeholdninger måles til kostpris opgjort efter FIFO-metoden, eller nettorealiseringsværdi, hvor denne er lavere.

Kostprisen for handelsvarer omfatter anskaffelsesprisen med tillæg af hjemtagelsesomkostninger.

Tilgodehavender

Tilgodehavender måles ved første indregning til dagsværdi og efterfølgende til amortiseret kostpris, der sædvanligvis svarer til nominel værdi med fradrag af nedskrivninger til imødegåelse af forventede tab.

Periodeafgrænsningsposter

Periodeafgrænsningsposter indregnet under aktiver omfatter afholdte omkostninger, der vedrører efterfølgende regnskabsår. Periodeafgrænsningsposter måles til kostpris.

Finansielle aktiver der holdes til udløb

Værdipapirer, der holdes til udløb, måles ved første indregning til dagsværdi på handelsdagen tillagt handelsomkostninger forbundet med købet. Efterfølgende måles værdipapirerne til amortiseret kostpris ved at anvende den effektive rente metode, således at forskellen mellem dagsværdien tillagt direkte henførbare omkostninger forbundet med købet og den nominelle værdi indregnes i resultatopgørelsen som en finansiel indtægt over perioden frem til udløbstidspunktet.

Udbytte

Udbytte indregnes som en gældsforpligtelse på tidspunktet for vedtagelse på generalforsamlingen.

Andre værdipapirer og kapitalandele

Værdipapirer indregnet under kortfristede aktiver omfatter børsnoterede obligationer og egenkapitalandele, der er disponible for salg.

Værdipapirerne måles ved første indregning til dagsværdi på afregningsdagen tillagt direkte henførbare omkostninger ved købet. Efterfølgende måles værdipapirerne til dagsværdi på balancedagen, og ændringer i dagsværdien indregnes på egenkapitalen. Når værdipapirerne sælges eller afvikles, resultatføres de akkumulerede dagsværdireguleringer.

Dagsværdien opgøres svarende til børskursen for børsnoterede værdipapirer og til en skønnet dagsværdi opgjort på baggrund af markedsinformationer samt anerkendte værdiansættelsesmetoder for øvrige værdipapirer. Egenkapitalandele, der ikke handles på et aktivt marked, og hvor dagsværdien ikke kan opgøres tilstrækkeligt pålideligt, måles til kostpris.

Egne aktier

Anskaffelses- og afståelsessummer for egne aktier samt udbytte fra disse indregnes direkte på egenkapitalen under overført resultat.

Hensatte forpligtelser

Hensatte forpligtelser indregnes, når koncernen har en retlig eller faktisk forpligtelse som følge af begivenheder i regnskabsåret eller tidligere år, og det er sandsynligt, at indfrielse af forpligtelsen vil medføre et træk på virksomhedens økonomiske ressourcer.

Hensatte forpligtelser måles som det bedste skøn over de omkostninger, der er nødvendige for på balancedagen at afvikle forpligtelserne. Hensatte forpligtelser med forventet forfaldstid ud over et år fra balancedagen måles til nutidsværdi.

Pensionsforpligtelser

Ved bidragsbaserede pensionsordninger indbetaler koncernen løbende faste bidrag til uafhængige pensionskasser o.l. Bidragene indregnes i resultatopgørelsen i den periode, hvori medarbejderne har udført den arbejdsydelse, der giver ret til pensionsbidrag. Skyldige betalinger indregnes i balancen som en forpligtelse.

Koncernen har ikke ydelsesbaserede pensionsordninger.

Leasingforpligtelser

Leasingforpligtelser vedrørende finansielt leasede aktiver indregnes i balancen som gældsforpligtelser og måles på tidspunktet for indgåelse af kontrakten til laveste værdi af dagsværdien af det leasede aktiv og nutidsværdien af de fremtidige leasingydelser.

Efter første indregning måles leasingforpligtelserne til amortiseret kostpris. Forskellen mellem nutidsværdien og den nominelle værdi af leasingydelserne indregnes i resultatopgørelsen over kontraktens løbetid som en finansiell omkostning ved anvendelsen af den effektive rentes metode.

Leasingydelser vedrørende operationelle leasingaftaler indregnes lineært i resultatopgørelsen over leasingperioden.

Andre finansielle forpligtelser

Andre finansielle forpligtelser, herunder bankgæld, prioritetsgæld og leverandørgæld, måles ved første indregning til dagsværdi. Efterfølgende måles forpligtelserne til amortiseret kostpris ved anvendelse af den effektive rentes metode, således at forskellen mellem provenuet og den nominelle værdi indregnes i resultatopgørelsen som en finansiell omkostning over låneperioden.

Pengestrømsopgørelsen

Pengestrømsopgørelsen for koncernen præsenteres efter den indirekte metode og viser pengestrømme vedrørende drift, investeringer og finansiering samt likviderne ved årets begyndelse og slutning.

Likviditetsvirkningen af køb og salg af virksomheder vises separat under pengestrømme vedrørende investeringsaktiviteter. I pengestrømsopgørelsen indregnes pengestrømme vedrørende købte virksomheder fra anskaffelsestidspunktet, og pengestrømme vedrørende solgte virksomheder indregnes frem til salgstidspunktet.

Pengestrømme vedrørende driftsaktiviteter opgøres som driftsresultatet, reguleret for ikke-kontante driftsposter og ændringer i driftskapital, fratrukket den i regnskabsåret betalte selskabsskat henførbart til driftsaktiviteterne.

Pengestrømme vedrørende investeringsaktiviteter omfatter betalinger i forbindelse med køb og salg af virksomheder og finansielle aktiver samt køb, udvikling, forbedring og salg mv. af immaterielle og materielle aktiver. Endvidere indregnes pengestrømme vedrørende finansielt leasede aktiver i form af betalte leasingydelser.

Pengestrømme vedrørende finansieringsaktiviteter omfatter ændringer i moderselskabets aktiekapital og omkostninger forbundet hermed samt optagelse og indfrielse af lån, afdrag på rentebærende gæld, køb af egne aktier og udbetaling af udbytte.

Pengestrømme i anden valuta end koncernens funktionelle valuta indregnes i pengestrømsopgørelsen ved anvendelse af gennemsnitlige valutakurser for månederne, medmindre disse afviger væsentligt fra de faktiske valutakurser på transaktionstidspunkterne. I sidstnævnte tilfælde anvendes de faktiske valutakurser for de enkelte dage.

Likvider omfatter likvide beholdninger fratrukket kassekreditter, der indgår som en integreret del af likviditetsstyringen.

Segmentoplysninger

Hele grundlaget for Land & Leisure koncernens aktiviteter er et enkelt primært forretningssegment, nemlig formidling af udlejning af ferieboliger, hvorfor der kun gives segmentoplysninger på den sekundære segmentopdeling, som er geografi. Oplysningerne følger koncernens risici, koncernens regnskabspraksis og interne økonomistyring.

Definitioner og beregningsformler

Hoved- og nøgletal er udarbejdet i overensstemmelse med Den Danske Finansanalytikerforenings "Anbefalinger & Nøgletal 2005".

Overskudsgrad (%)	=	Resultat af primær drift * 100/Nettoomsætning
Afkast af investeret kapital eksklusive goodwill (%)	=	EBITA ekskl. Goodwillnedskrivninger * 100 / Gennemsnitlig investeret kapital ekskl. Goodwill
Afkast af investeret kapital inklusive goodwill (%)	=	EBITA * 100 / Gennemsnitlig investeret kapital inkl. Goodwill
Egenkapitalforrentning (%)	=	Resultat * 100 / Koncernens gennemsnitlige egenkapital tilhørende aktionærene i moderselskabet
Aktiver/Egenkapital	=	Samlede aktiver / Egenkapital i alt
Nettoomsætning/Investeret kapital, ekskl. Goodwill	=	Nettoomsætning /Gennemsnitlig investeret kapital ekskl. Goodwill
Nettoarbejdskapital/Nettoomsætning	=	Gennemsnitlig nettoarbejdskapital (NWC) / Nettoomsætning

Investeret kapital eksklusive goodwill er defineret som nettoarbejdskapital (NWC) tillagt materielle og immaterielle aktiver, eksklusive goodwill, og fratrukket andre hensatte forpligtelser og øvrige langfristede driftsmæssige forpligtelser.

Investeret kapital inklusive goodwill er defineret som investeret kapital eksklusive goodwill tillagt kostprisen på goodwill og fratrukket goodwillnedskrivninger og negativ goodwill.

Nettoarbejdskapital (NWC) er defineret som varebeholdninger, tilgodehavender og øvrige driftsmæssige omsætningsaktiver fratrukket leverandørgæld og andre gældsforpligtelser samt øvrige driftsmæssige kortfristede forpligtelser.

Beregning af resultat pr. aktie er specificeret i note 12.

2. Anvendt regnskabspraksis i moderselskabet

Årsrapporten er aflagt i overensstemmelse med årsregnskabslovens bestemmelser for regnskabsklasse D, danske regnskabsvejledninger samt de krav, Københavns Fondsbørs i øvrigt stiller til regnskabsaf-læggelse for børsnoterede aktieselskaber.

Anvendt regnskabspraksis er uændret i forhold til sidste år.

Generelt om indregning og måling

Aktiver indregnes i balancen, når det er sandsynligt, at fremtidige økonomiske fordele vil tilflyde selskabet, og aktivets værdi kan måles pålideligt.

Forpligtelser indregnes i balancen, når selskabet som følge af en tidligere begivenhed har en retlig eller faktisk forpligtelse, og det er sandsynligt, at fremtidige økonomiske fordele vil fragå selskabet, og forpligtelsens værdi kan måles pålideligt.

Ved første indregning måles aktiver og forpligtelser til kostpris. Måling efter første indregning sker som beskrevet for hver enkelt regnskabspost nedenfor.

Ved indregning måles aktiver og forpligtelser til kostpris. Måling efter første indregning sker som beskrevet for hver enkelt regnskabspost nedenfor.

Ved indregning og måling tages hensyn til forudsigelige risici og tab, der fremkommer, inden årsrapporten aflægges, og som be- eller afkræfter forhold, der eksisterede på balancedagen.

I resultatopgørelsen indregnes indtægter i takt med, at de indtjenes, mens omkostninger indregnes med de beløb, der vedrører regnskabsåret. Værdireguleringer af finansielle aktiver og forpligtelser indregnes i resultatopgørelsen som finansielle indtægter eller finansielle omkostninger.

Fortjeneste eller tab ved afhændelse af kapitalandele

Fortjeneste eller tab ved afhændelse eller afvikling af dattervirksomheder opgøres som forskelle mellem salgssummen eller afviklingssummen og den regnskabsmæssige værdi af nettoaktiverne på afhændelses- henholdsvis afviklingstidspunktet, inklusive ikke afskrevet goodwill samt forventede omkostninger til salg eller afvikling. Fortjeneste og tab indregnes i resultatopgørelsen under andre driftsindtægter henholdsvis driftsomkostninger.

Omregning af fremmed valuta

Transaktioner i fremmed valuta omregnes ved første indregning til transaktionsdagens kurs. Tilgodehavender, gældsforpligtelser og andre monetære poster i fremmed valuta, som ikke er afregnet på balancedagen, omregnes til balancedagens valutakurs. Valutadifferencer, der opstår mellem transaktionsdagens kurs og kursen på betalingsdagen henholdsvis balancedagens kurs, indregnes i resultatopgørelsen som finansielle poster. Anlægsaktiver, der er købt i fremmed valuta omregnes til historiske kurser.

Ved indregning af udenlandske datter- og associerede virksomheder, der er selvstændige enheder, omregnes resultatopgørelserne til gennemsnitlige valutakurser for månederne, som ikke afviger væsentligt fra transaktionsdagens kurser. Balanceposterne omregnes til balancedagens valutakurser. Goodwill betragtes som tilhørende den selvstændige udenlandske enhed og omregnes til balancedagens kurs. Kursdifferencer, opstået ved omregning af udenlandske dattervirksomheders egenkapital ved årets begyndelse til balancedagens valutakurser samt ved omregning af resultatopgørelser fra gennemsnitskurser til balancedagens valutakurser, indregnet direkte på egenkapitalen.

Resultatopgørelsen

Nettoomsætning

I nettoomsætningen indgår selskabets lejeindtægter, administrationshonorarer samt i mindre omfang accessoriske ydelser.

Nettoomsætningen indregnes på faktureringstidspunktet.

Nettoomsætning opgøres eksklusive moms, afgifter o.l., der opkræves på vegne af tredjemand og måles til dagsværdien af det modtagne eller tilgodehavende vederlag.

Personaleomkostninger

Personaleomkostninger omfatter løn, gager, sociale omkostninger, pension og andre personalerelaterede omkostninger.

Andre eksterne omkostninger

Andre eksterne omkostninger omfatter omkostninger til årsafgifter til dattervirksomheder vedrørende ferieboligudlejning samt omkostninger til ledelse og administration af selskabet, herunder kontorholdsomkostninger.

Finansielle poster

Finansielle poster omfatter renteindtægter og –omkostninger, rentedelen af finansielle leasingydelse, realiserede og urealiserede kursgevinster og –tab vedrørende værdipapirer, gældsforpligtelser og transaktioner i fremmed valuta, amortiseringstillæg/-fradrag vedrørende værdipapirer samt tillæg og godtgørelse under acontoskatteordningen.

Selskabsskat og udskudt skat

Moderselskabet er sambeskattet med alle danske dattervirksomheder. Den aktuelle danske selskabsskat fordeles mellem de sambeskattede danske virksomheder i forhold til disses skattepligtige indkomster.

Den forventede selskabsskat af årets skattepligtige indkomst omkostningsføres i resultatopgørelsen tillige med regulering af selskabsskat vedrørende tidligere år og med årets forskydning i hensættelse til udskudt skat, dog jævnfør nedenstående.

Udskudte skatteforpligtelser på driftsmidler og inventar m.v. samt på andre midlertidige forskelle mellem regnskabsmæssige og skattemæssige værdier dog jævnfør nedenstående, indregnes i balancen som en hensættelse, beregnet på den skattesats, der forventes gældende for de efterfølgende regnskabsår, hvori de midlertidige forskelle forventes udlignet. Udskudte skatteforpligtelser er for danske selskaber beregnet med 25% (2006 : 28%).

Udskudte skatteaktiver indregnes i balancen som et langfristet tilgodehavende, i det omfang disse skønnes at kunne benyttes.

Størrelsen af den beregnede udskudte skat eller eventualskat ved et direkte salg af ejendomme angives i note 24 i regnskabet.

Balancen

Materielle anlægsaktiver

Ejendomme, andre anlæg, driftsmateriel og inventar måles til kostpris med fradrag af akkumulerede af- og nedskrivning. Der afskrives ikke på grunde.

Kostprisen omfatter anskaffelsesprisen, omkostninger direkte tilknyttet anskaffelsen samt omkostninger til klargøring af aktivet indtil det tidspunkt, hvor aktivet er klar til at blive taget i brug.

Der foretages lineære afskrivninger baseret på følgende vurdering af aktivernes forventede brugstider:

Ferieudlejningsejendomme	30-50 år.
Brugsejendomme	40-50 år.
Indretning af lejede lokaler	5 år.
Andre anlæg, driftsmateriel og inventar	4-10 år.

Afskrivningshorisont, scrapværdier og afskrivningsmetoder revurderes årligt.

Materielle anlægsaktiver nedskrives til genindvindingsværdi, såfremt denne er lavere end den regnskabsmæssige værdi.

Fortjeneste og tab ved afhændelse af materielle anlægsaktiver opgøres som forskellen mellem salgsprisen med fradrag af salgsomkostninger og den regnskabsmæssige værdi på salgstidspunktet. Fortjeneste eller tab indregnes i resultatopgørelsen sammen med af- og nedskrivninger eller under andre driftsindtægter, i det omfang salgsprisen overstiger den oprindelige kostpris.

Kapitalandele i dattervirksomheder og associerede virksomheder i moderselskabets årsregnskab

Kapitalandele i dattervirksomheder og associerede virksomheder indregnes og måles i regnskabet efter den indre værdis metode (equity-metoden), hvilket indebærer, at kapitalandelene måles til den forholdsmæssige andel af virksomhedernes opgjorte regnskabsmæssige indre værdi, opgjort efter moderselskabets regnskabspraksis, med fradrag henholdsvis tillæg af forholdsmæssige interne fortjenester og tab, og med tillæg af regnskabsmæssig værdi af goodwill.

Goodwill amortiseres lineært over den vurderede brugstid, der fastlægges på baggrund af ledelsens erfaringer inden for de enkelte forretningsområder. Amortiseringsperioden udgør sædvanligvis 5 år, men kan udgøre op til 20 år for strategisk erhvervede virksomheder med en stærk markedsposition og langsigtet indtjeningsprofil, såfremt den længere amortiseringsperiode bedre vurderes at afspejle moderselskabets nytte af de pågældende ressourcer.

Den regnskabsmæssige værdi af goodwill vurderes løbende og nedskrives til genindvindingsværdi, såfremt den regnskabsmæssige værdi overstiger de forventede fremtidige nettoindtægter fra den virksomhed eller aktivitet, som goodwill er knyttet til.

I resultatopgørelsen indregnes den forholdsmæssige andel af virksomhedernes resultat efter eliminering af urealiserede koncerninterne fortjenester og tab.

Dattervirksomheder og associerede virksomheder med negativ regnskabsmæssig indre værdi måles til nul, og et eventuelt tilgodehavende hos disse virksomheder nedskrives med moderselskabets andel af den negative indre værdi, idet omfang, det vurderes uerholdeligt.

Såfremt den regnskabsmæssige negative indre værdi overstiger tilgodehavendet, indregnes det resterende beløb under hensatte forpligtelser i det omfang, modervirksomheden har en retlig eller faktisk forpligtelse til at dække den pågældende virksomheds forpligtelser.

Nettoopskrivning af kapitalandele i dattervirksomheder overføres til reserve for nettoopskrivning af kapitalandele i det omfang, den regnskabsmæssige værdi overstiger kostprisen.

Ved køb af dattervirksomheder anvendes overtagelsesmetoden.

Tilgodehavender

Tilgodehavender måles ved første indregning til kostpris og efterfølgende til amortiseret kostpris, der sædvanligvis svarer til nominal værdi med fradrag af nedskrivninger til imødegåelse af forventede tab.

Finansielle aktiver der holdes til udløb

Værdipapirer, der holdes til udløb, måles ved første indregning til dagsværdi på handelsdagen tillagt handelsomkostninger forbundet med købet. Efterfølgende måles værdipapirerne til amortiseret kostpris ved at anvende den effektive rente metode, således at forskellen mellem dagsværdien tillagt direkte henførbare omkostninger forbundet med købet og den nominelle værdi indregnes i resultatopgørelsen som en finansiell indtægt over perioden frem til udløbstidspunktet.

Andre værdipapirer og kapitalandele

Værdipapirer indregnet under kortfristede aktiver omfatter børsnoterede obligationer og egenkapitalandele, der er disponible for salg.

Værdipapirerne måles ved første indregning til dagsværdi på afregningsdagen tillagt direkte henførbare omkostninger ved købet. Efterfølgende måles værdipapirerne til dagsværdi på balancedagen, og ændringer i dagsværdien indregnes i resultatopgørelsen.

Dagsværdien opgøres svarende til børskursen for børsnoterede værdipapirer og til en skønnet dagsværdi opgjort på baggrund af markedsinformationer samt anerkendte værdiansættelsesmetoder for øvrige værdipapirer. Egenkapitalandele, der ikke handles på et aktivt marked, og hvor dagsværdien ikke kan opgøres tilstrækkeligt pålideligt, måles til kostpris.

Udbytte

Udbytte indregnes som en gældsforpligtelse på tidspunktet for vedtagelse på generalforsamlingen. Det foreslåede udbytte for regnskabsåret vises som en særskilt post under egenkapitalen.

Egne aktier

Anskaffelses- og afståelsessummer samt udbytte for egne aktier indregnes direkte på egenkapitalen under overført resultat.

Andre finansielle forpligtelser

Andre finansielle forpligtelser, herunder bankgæld, prioritetsgæld og leverandørgæld, måles ved første indregning til dagsværdi. Efterfølgende måles forpligtelserne til amortiseret kostpris ved anvendelse af den effektive rentes metode, således at forskellen mellem provenuet og den nominelle værdi indregnes i resultatopgørelsen som en finansiell omkostning over låneperioden.

3. Væsentlige regnskabsmæssige skøn, forudsætninger og usikkerhed

Skøn:

Nogle regnskabsposter kan ikke måles med sikkerhed, men kun skønnes. Sådanne skøn omfatter vurderinger på baggrund af de seneste oplysninger, der er til rådighed på tidspunktet for regnskabsafslæggelsen. Det kan være nødvendigt at ændre tidligere foretagne skøn på grund af ændringer af de forhold, der lå til grund for skønnet, eller på grund af supplerende information, yderligere erfaring eller efterfølgende begivenheder.

I forbindelse med den praktiske anvendelse af den beskrevne regnskabspraksis, har ledelsen foretaget regnskabsmæssige vurderinger, der har haft betydelig indflydelse på årsrapporten.

Ferieudlejningsejendomme

På ferieudlejningsejendomme med uopsigelige brugsrettighedskontrakter er ejendommene i tidligere år nedskrevet bl.a. som følge af den manglende handlefrihed. I forbindelse med frigørelse for brugsrettighedskontrakter tilbageføres nedskrivningen på ejendommene, i det omfang handelsværdierne overstiger den nedskrevne værdi.

Der er i året ikke tilbageført nedskrivninger (2005/06: t.kr. 4.147).

Tilgodehavender

Koncernens samlede nettotilgodehavender udgør t.kr. 58.601 (2005/06: t.kr. 55.234) efter nedskrivning på t.kr. 3.449 (2005/06: t.kr. 3.943).

Ledelsen skønner, at tilgodehavender vil kunne inddrives til regnskabsmæssig værdi.

Forudsætninger og usikkerheder:

Genindvindingsværdi for goodwill

Vurdering af nedskrivningsbehov på indregnet goodwillbeløb kræver opgørelse af kapitalværdi for den pengestrømsfrembringende enhed. Opgørelse af kapitalværdien fordrer et skøn over forventede fremtidige pengestrømme i den pengestrømsfrembringende enhed samt fastlæggelse af en rimelig diskonteringsfaktor. Den regnskabsmæssige værdi af goodwill er pr. 30.09.07 t.kr 240.039 t.kr (30.09.06: t.kr. 239.948). Der henvises til note 13.

4. Segmentoplysninger for koncernen

Forretningsmæssige segmenter

Ledelsesmæssigt og rapporteringsmæssigt består koncernen af et forretningsmæssigt segment.

Det har været en væsentlig del af forretningsgrundlaget at samle de to tidligere forretningsområder (DanCenter og Danland) til ét selskab, og det er ikke muligt at opsplitte indtjeningen på de to forretningsområder.

Der afgives ikke segmentoplysninger for moderselskabet, da disse er indeholdt i koncernens.

Geografiske segmenter

Kundemarkeder fremgår af nedenstående tabel.

	2006/07	2005/06
	t.kr.	t.kr.
Geografisk segment		
Tyskland	133.526	117.667
Danmark	69.146	63.814
Norge	27.910	24.955
Sverige	10.160	9.049
Øvrige	13.505	12.558
I alt	254.247	228.043

Segmentaktiver

Nedenstående tabel specificerer de regnskabsmæssige værdier fordelt på geografiske områder ud fra aktivernes fysiske placering.

	2007	2006
	t.kr.	t.kr.
Geografisk segment		
Danmark	327.413	336.658
Tyskland	34.907	30.907
Øvrige	41.603	40.958
I alt	403.923	408.523

Af de samlede omkostninger afholdt i regnskabsåret til anskaffelse af materielle aktiver kan t.kr 3.550 henføres til det danske marked og t.kr 935 til det tyske marked. Beløbet udgør i 2006/07 i alt t.kr. 4.485. I 2005/06 kunne de samlede omkostninger (t.kr. 2.376) henføres til det danske marked.

Moderselskab			Koncern	
2005/06	2006/07		2006/07	2005/06
t.kr.	t.kr.		t.kr.	t.kr.
5. Nettoomsætning				
-	-	Formidling af ferieboligudlejning m.v.	248.454	220.467
699	737	Levering af tjenesteydelser	5.793	7.576
699	737		254.247	228.043
6. Personaleomkostninger				
393	370	Bestyrelseshonorar	370	393
3.377	3.310	Gager og lønninger	65.761	60.971
-	-	Bidragbaserede pensionsordninger	535	563
11	19	Andre omkostninger til social sikring	1.649	1.327
-	-	Øvrige personaleomkostninger	2.246	2.541
-	-	Offentlige tilskud relateret til personaleomkostninger	-1.206	-503
3.781	3.699		69.355	65.292
-	-	Heraf aktiveret som egenudviklet software	-747	-187
3.781	3.699	Personaleomkostninger i alt	68.608	65.105
4	4	Gennemsnitligt antal medarbejdere	191	183

Vederlag til nøglemedlemmer af ledelsen

Medlemmer af moderselskabets direktion og bestyrelse er vederlagt identisk for koncern og moderselskab således:

Koncern og moderselskab

	Bestyrelse		Direktion		Koncernen i alt	
	2006/07	2005/06	2006/07	2005/06	2006/07	2005/06
	t.kr.	t.kr.	t.kr.	t.kr.	t.kr.	t.kr.
Bestyrelseshonorar	370	393	-	-	370	393
Gager og lønninger	-	-	1.795	1.795	1.795	1.795
Pension	-	-	-	-	-	-
	370	393	1.795	1.795	2.165	2.188

Koncernen anvender ikke aktiebaserede aflønningsformer, og der er ikke indgået bonusaftaler med direktion eller bestyrelse i moderselskabet.

Der er ikke indgået særlige fratrædelsesordninger med direktion eller bestyrelse.

Moderselskab		Koncern	
2005/06	2006/07	2006/07	2005/06
t.kr.	t.kr.	t.kr.	t.kr.
7. Af- og nedskrivninger			
-	-	1.532	1.223
-	-	109	130
-	-	400	637
169	186	456	406
233	194	3.063	2.946
402	380	5.560	5.342
8. Andre driftsindtægter			
-	-	288	2.117
9. Finansielle indtægter			
5	5	539	517
259	245	-	-
-	-	-	332
35	838	841	-
-	-	5	466
103	96	101	443
402	1.184	1.486	1.758
10. Finansielle omkostninger			
-	-	277	268
1.881	1.746	2.438	3.113
1.522	1.633	-	-
-	-	88	79
-	-	42	-
-	49	49	-
-	-	-	111
-	16	65	56
3.403	3.444	2.959	3.627
11. Skat af årets resultat			
2.904	2.292	-49	-51
195	-274	-4.245	-704
-3.430	-6.145	-	-
-82	-324	-449	-82
-413	-4.451	-4.743	-837

11. Skat af årets resultat (fortsat)

Regnskabsårets aktuelle selskabsskat er for danske virksomheder beregnet ud fra en skatteprocent på 25% (2006: 28%). For udenlandske virksomheder er anvendt det pågældende lands aktuelle skatteprocent.

	Koncern			
	2006/07 t.kr.	2006/07 %	2005/06 t.kr.	2005/06 %
Resultat før skat	12.919		7.561	
Skat ved en skatteprocent på 25% (2006: 28%)	3.230	25,0	2.117	28,0
Skattemæssig værdi af ikke-fradragsberettigede omkostninger	412	3,2	76	1,0
Skattemæssig værdi af ikke-skattepligtige avancer mv.	-72	-0,6	-1.754	-23,2
Ændring af skatteprocent fra 28% til 25%	452	3,5	-	-
Regulering vedr. tidligere år	449	3,5	398	5,3
Udenlandsk aktivitet	272	2,1	-	-
Skat af årets resultat/årets effektive skatteprocent	4.743	36,7	837	11,1

	Moderselskab			
	2006/07 t.kr.	2006/07 %	2005/06 t.kr.	2005/06 %
Resultat før skat	-2.097		-7.448	
Skat ved en skatteprocent på 25% (2006: 28%)	-525	25,0	-2.085	28,0
Skattemæssig værdi af ikke-fradragsberettiget afskrivninger på goodwill	3.372	-160,7	3.778	-50,7
Skattemæssig værdi af ikke-fradragsberettigede omkostninger i øvrigt	412	-19,6	76	-1,0
Skattemæssig værdi af ikke-skattepligtige avancer mv.	-72	3,4	-1.754	23,5
Ændring af skatteprocent fra 28% til 25%	540	-25,7	-	-
Regulering vedr. tidligere år	449	-21,4	398	-5,3
Udenlandsk aktivitet	275	-13,1	-	-
Skat af årets resultat/årets effektive skatteprocent	4.451	-212,1	413	-5,5

	2006/07	2005/06
	kr.	kr.
12. Resultat pr. aktie	0,09	0,07

	2007	2006
	stk.	stk.
Gennemsnitlig antal udstedte aktier	87.695.099	87.695.099
Gennemsnitlig antal egne aktier	-906.728	-906.728
Antal aktier anvendt til beregning af resultat pr. aktie	86.788.371	86.788.371

Beregningen af resultat pr. aktie er baseret på følgende grundlag:

	2006/07	2005/06
	t.kr.	t.kr.
Resultat anvendt til beregning af resultat pr. aktie	8.169	6.720

13. Immaterielle aktiver

Koncern

	Software t.kr.	Software under udvik- ling t.kr	Goodwill t.kr.
Kostpris 01.10.05	5.409	-	239.801
Årets tilgang ved virksomhedsovertagelse	-	-	369
Årets tilgang, andre	1.085	-	-
Årets afgang	-	-	-222
Kostpris 30.09.06	6.494	-	239.948
Af- og nedskrivninger 01.10.05	1.966	-	-
Årets afskrivninger	1.223	-	-
Regulering af afskrivninger tidligere år	8	-	-
Af- og nedskrivninger 30.09.06	3.197	-	-
Regnskabsmæssig værdi 30.09.06	3.297	-	239.948
Kostpris 01.10.06	6.494	-	239.948
Årets tilgang ved virksomhedsovertagelse	-	-	91
Årets tilgang, andre	3.413	496	-
Årets afgang	-9	-	-
Kostpris 30.09.06	9.898	496	240.039
Af- og nedskrivninger 01.10.06	3.197	-	-
Årets afskrivninger	1.533	-	-
Af- og nedskrivninger 30.09.07	4.730	-	-
Regnskabsmæssig værdi 30.09.07	5.168	496	240.039

Goodwill i koncernregnskabet

Goodwill opstået i forbindelse med virksomhedssammenslutninger fordeles på overtagelsestidspunktet til de pengestrømsfrembringende enheder, som forventes at opnå økonomiske fordele af overtagelsen. Den regnskabsmæssige værdi af goodwill vedrører:

	2006/07	2005/06
	t.kr.	t.kr.
DanCenter A/S-koncernen	240.039	239.948

Goodwill testes minimum en gang årligt for værdiforringelse og hyppigere, hvis der er indikatorer på værdiforringelse.

Genindvindingsværdien for den pengestrømsfrembringende enhed, som goodwillbeløbet vedrører, opgøres med udgangspunkt i beregninger af enhedens kapitalværdi. De væsentligste usikkerheder er i den forbindelse knyttet til fastlæggelse af diskonteringsfaktor og vækstrater samt forventede ændringer i salgspriser og produktionsomkostninger i budget- og terminalperioderne.

De fastlagte diskonteringsfaktorer afspejler markedsvurderinger af den tidsmæssige værdi af penge, udtrykt ved en risikofri rente, og de specifikke risici, der er knyttet til den pengestrømsfrembringende enhed. Diskonteringsfaktoren fastlægges på en efter skat-basis.

De fastlagte vækstrater er baseret på selskabets brancheprognoser.

Skønnede ændringer i salgspriser og produktionsomkostninger er baseret på historiske erfaringer samt forventninger til fremtidige markedsændringer.

Til brug for beregning af den pengestrømsfrembringende enheds kapitalværdi er anvendt de pengestrømme, der fremgår af det seneste ledelsesgodkendte budget for det kommende regnskabsår og forecast for de efterfølgende fire år. For regnskabsår efter budget- og forecastperioden er sket ekstrapolation af pengestrømmene i den seneste periode korrigeret for en vækstfaktor i terminalperioden. Den anvendte vækstrate i terminalperioden andrager 2%, hvilket ikke overstiger den gennemsnitlige forventede samfundsmæssige langsigtede vækstrate for de pågældende markeder.

Den anvendte diskonteringsfaktor kan specificeres:

	2006/07	2006/07	2005/06	2005/06
	Efter skat	Før skat	Efter skat	Før skat
	%	%	%	%
DanCenter A/S	7,56	10,08	6,64	9,22

Øvrige immaterielle aktiver i koncernregnskabet

Egenudviklet software anses for at have bestemmelige brugstider, som aktiverne afskrives over, jf. beskrivelsen af anvendt regnskabspraksis.

Software under udvikling testes en gang årligt for værdiforringelse og hyppigere, hvis der er indikatorer på værdiforringelse. Softwareudviklingsprojekter indgår i den pengestrømsfrembringende enhed DanCenter A/S og genindvindingsværdien for denne er opgjøret som angivet ovenfor. Der er ikke konstateret noget nedskrivningsbehov.

14. Materielle aktiver

Koncern

	Ferieudlejningsejendomme t.kr.	Brugsejendomme t.kr.	Indretning af lejede lokaler t.kr.	Andre anlæg, driftsmateriel og inventar t.kr.
Kostpris 01.10.05	101.563	20.026	2.378	34.522
Årets tilgang	-	203	-	2.173
Årets afgang	-2.131	-	-	-772
Kostpris 30.09.06	99.432	20.229	2.378	35.923
Nedskrivninger 01.10.05	-59.016	-	-	-
Årets tilbageførsel af nedskrivninger	4.147	-	-	-
Tilbageførsel ved afgang	619	-	-	-
Nedskrivninger 30.09.06	-54.250	-	-	-
Afskrivninger 01.10.05	5.449	1.622	2.146	25.994
Årets afskrivninger	637	406	130	2.946
Tilbageførsel ved afgang	-214	-	-	-204
Af- og nedskrivninger 30.09.06	5.872	2.028	2.276	28.736
Regnskabsmæssig værdi 30.09.06	39.310	18.201	102	7.187
Kostpris 01.10.06	99.432	20.229	2.378	35.923
Årets tilgang	-	2.592	320	1.573
Årets afgang	-510	-	-	-1.363
Overført til/fra andre poster	-1.933	-	-	1.933
Kostpris 30.09.07	96.989	22.821	2.698	38.066
Nedskrivninger 01.10.06	-54.250	-	-	-
Årets tilbageførsel af nedskrivninger	-	-	-	-
Tilbageførsel ved afgang	-	-	-	-
Nedskrivninger 30.09.07	-54.250	-	-	-
Af- og nedskrivninger 01.10.06	5.872	2.028	2.276	28.736
Årets afskrivninger	400	456	109	3.063
Tilbageførsel ved afgang	-50	-	-	-1.127
Overført til/fra andre poster	-231	-	-	231
Af- og nedskrivninger 30.09.07	5.991	2.484	2.385	30.903
Regnskabsmæssig værdi 30.09.07	36.748	20.337	313	7.163

	<u>2007</u>	<u>2006</u>
I den regnskabsmæssige værdi 30.09. af andre anlæg, driftsmateriel og inventar indgår indregnede leasede aktiver	1.281	1.746
Regnskabsmæssig værdi for brugsejendomme i Danmark	19.416	18.201
Brugsejendomme er ved seneste offentlige vurdering vurderet til	31.371	24.829

Visse ferieudlejningsejendomme er målt til genindvindingsværdi, og den er opgjort på baggrund af eksterne mæglervurderinger, under hensyntagen til den manglende handlefrihed for ejendomme med tilhørende uopsigelige brugsrettighedskontrakter.

14. Materielle aktiver (fortsat)

	Moderselskab			
	Brugsejen- domme t.kr.	Andre anlæg, driftsmateriel og inventar t.kr.		
Kostpris 01.10.05	8.452	1.373		
Årets tilgang	-	446		
Årets afgang	-	-299		
Kostpris 30.09.06	8.452	1.520		
Af- og nedskrivninger 01.10.05	664	794		
Årets afskrivninger	169	233		
Tilbageførsel ved afgang	-	-34		
Af- og nedskrivninger 30.09.06	833	993		
Regnskabsmæssig værdi 30.09.06	7.619	527		
Kostpris 01.10.06	8.452	1.520		
Årets tilgang	507	-		
Årets afgang	-1.000	-285		
Kostpris 30.09.07	7.959	1.235		
Af- og nedskrivninger 01.10.06	833	993		
Årets afskrivninger	186	194		
Tilbageførsel ved afgang	-120	-285		
Af- og nedskrivninger 30.09.07	899	902		
Regnskabsmæssig værdi 30.09.07	7.060	333		
			<u>2007</u>	<u>2006</u>
Regnskabsmæssig værdi 30.09. for brugsejendomme i Danmark			7.060	7.619
Brugsejendomme er ved seneste offentlige vurdering vurderet til			17.600	18.290

Koncernens ejendomme

Koncernens ejendomme/ferielejligheder er pr 30.09.2007 placeret i følgende regnskabsmæssige kategorier

Ferieudlejningsejendomme:

Casa Blanca	Spanien	14 ferielejligheder
Residence la Soleillette	Frankrig	4 ferielejligheder
Banyuls sur Mer	Frankrig	2 ferielejligheder
Residence de Monbrison	Frankrig	3 ferielejligheder
Residence Chatham, Nice	Frankrig	22 hotellejligheder og 2 studios
Villa Diana	Italien	127 timeshare lignende uger

Brugsejendomme:

Feriehotel Søndervig	Søndervig	Centerbygning, badeland og 21 ferielejligheder
Strandvejen 450	Henne By	Lokalkontor og butik
Marielyst Strandvej 27	Marielyst	Lokalkontor og butik
Ilsigvej 10, Hune	Blokhus	Lokalkontor og butik
Vesterhavsvej 17	Rømø	Lokalkontor og butik
Kirkehøjvej 34 B	Hemmet	Lokalkontor og butik
Vinkelhagevej 12 B	Lemvig	Lokalkontor
Blåvandvej 57 A og B	Blåvand	Lokalkontor og butik
Klintholm Havneby	Borre	Lokalkontor
Strandvejen 44	Harboør	Lokalkontor og butik
Otterndorff	Tyskland	Lokalkontor

15. Finansielle anlægsaktiver

Moderselskab			Koncern		
Kapitalandele i dattervirksomheder t.kr.	Andre værdipapirer og kapitalandele t.kr.		Kapitalandele i associeret virksomhed t.kr.	Deposita t.kr.	Andre værdipapirer og kapitalandele t.kr.
Finansielle anlægsaktiver					
359.144	1.791	Kostpris 01.10.06	125	420	1.791
-	42	Tilgang	-	97	42
-56	-	Afgang	-	-	-
359.088	1.833	Kostpris 30.09.07	125	517	1.833
-56.295	-1.025	Værdireguleringer 01.10.06	199	-	-1.025
20.570	-	Andel i årets resultat, før skat	-38	-	-
-6.145	-	Skat af årets resultat	-	-	-
-26.094	-	Udbytter	-	-	-
-13.493	-	Amortisering goodwill	-	-	-
-9	84	Kursregulering	-	-	84
-81.466	-941	Værdireguleringer 30.09.07	161	-	- 941
277.622	892	Regnskabsmæssig værdi 30.09.07	286	517	892
302.849	766	Regnskabsmæssig værdi 30.09.06	324	420	766
195.093	-	Goodwill indregnet i regnskabsmæssig værdi	-	-	-

Kapitalandele omfatter:

	Selskab	Hjemsted	Ejerandel %
Dattervirksomheder	DanCenter A/S	København	100%
	Residence de Monbrison A/S	København	79%
	Residence la Soleillette A/S	København	57%
	La Soleillette A/S	København	100%
	Banyuls sur Mer ApS	København	100%
	Sanary sur Mer ApS	København	100%
	Casa Blanca ApS	København	100%
	La Reserva de Marbella II ApS	København	100%
	Nysted Cottage A/S	København	100%
	Villa Diana Nemi ApS	København	100%
	Residence Chatham Nice ApS	København	100%
	First Land A/S	København	100%
	Lindos Leisure ApS	København	100%
	Associeret virksomhed	Trojel Production A/S	Aabybro
Der er i regnskabsåret sket et frasalg af aktier i Residence de Monbrison A/S. Stemmerettigheder svarer til ejerandel og er uændret i forhold til 2006, bortset fra Residence de Monbrison A/S.			
Andre værdipapirer og kapitalandele	Chateau de Monbrison A/S	Farum	6%
	OMX AB	Stockholm	-

16. Kapitalandel i associeret virksomhed

Kapitalandel i associeret virksomhed måles i koncernregnskabet balance til indre værdi.

Sammensætningen af ejerandele mv. i den associerede virksomhed er uændret i forhold til sidste år.

Trojel Production A/S' regnskabsår løber fra 01.01 til 31.12. Ved indregning af virksomheden efter indre værdis metode er udgangspunktet taget i Trojel Production A/S' årsrapport for regnskabsåret 01.01.06 til 31.12.06, justeret for bevægelser i medfør af aflagte perioderegnskaber for tiden 01.10.06 til 31.12.06 og 01.01.07 til 30.09.07.

	Koncern	
	2006/07 t.kr.	2005/06 t.kr.
Hovedtal for associeret virksomhed		
Aktiver i alt	1.390	1.825
Forpligtelser i alt	-247	-527
Nettoaktiver	1.143	1.298
Koncernens andel af nettoaktiverne	286	324
Nettoomsætning i alt	1.236	1.677
Årets resultat i alt	-154	540
Koncernens andel af årets resultat	-39	135

17. Finansielle aktiver som holdes til udløb

	Koncern				
	Rentesats	Løbetid	Nominal værdi t.kr.	Amortiseret kostpris t.kr.	Dagsværdi t.kr.
Realkreditobligationer	4-5%	28-31 år	6.241	6.087	5.624
Pantebreve*	6%	5 år	578	520	520
I alt 30.09.07			6.819	6.607	6.144
Realkreditobligationer	4-5%	29-32 år	6.362	6.199	6.026
Pantebreve*	6%	11 år	1.475	1.328	1.328
I alt 30.09.06			7.837	7.527	7.354

* Pantebreve indgår i moderselskabets balance, medens realkreditobligationer indgår i dattervirksomhedernes balancer.

Moderselskab		Koncern	
2006 t.kr.	2007 t.kr.	2007 t.kr.	2006 t.kr.
18. Tilgodehavender fra udlejning			
-	-	62.167	59.479
-	-	-3.449	-3.943
-	-	58.718	55.536
Nedskrivning foretages til nettorealisationsværdi, svarende til summen af de fremtidige nettoindbetalinger, som tilgodehavenderne forventes at indbringe.			
Tilgodehavendernes regnskabsmæssige værdier svarer til deres dagsværdier.			
Tilgodehavenderne er indregnet således i balancen :			
		117	302
		58.601	55.234
		58.718	55.536
19. Andre tilgodehavender			
-	693	1.513	2.879
-	-	-	42
386	397	6.452	5.127
386	1.090	7.965	8.048
De regnskabsmæssige værdier svarer til aktivernes dagsværdi.			
20. Periodeafgrænsningsposter			
-	-	1.855	944
-	-	887	981
-	-	2.742	1.925
21. Likvide beholdninger			
542	349	13.905	20.794
-43.620	-32.126	-56.725	-65.133
-43.078	-31.777	-42.820	-44.339
Koncernens likvide beholdninger består primært af indeståender i velrenommerede banker. Der vurderes således ikke at være nogen særlig kreditrisiko tilknyttet likviderne.			
Bankindeståender og bankgæld er variabelt forrentet. De regnskabsmæssige værdier svarer til aktivernes og passiverens dagsværdi.			

22. Aktiekapital

Aktiekapitalen er opdelt på følgende aktieklasser:

		<u>t.kr.</u>
A-aktiekapital	55.451.155 stk. à kr. 3,00 nom.	166.353
B-aktiekapital	<u>32.243.944</u> stk. à kr. 3,00 nom.	<u>96.732</u>
Aktiekapital i alt	<u>87.695.099</u>	<u>263.085</u>

Der har ikke været ændringer i aktiekapitalen de sidste 5 regnskabsår.

Der er ingen forskel i udbytte- eller stemmerettigheder mellem de to aktieklasser.

23. Egne aktier

	Stk.		Nominel værdi t.kr.		% af aktiekapital	
	2007	2006	2007	2006	2007	2006
Egne A-aktier 01.10	292.068	292.068	876	876	0,53	0,53
Egne B-aktier 01.10	614.660	614.660	1.844	1.844	1,91	1,91
Egne A-aktier 30.09	292.068	292.068	876	876	0,53	0,53
Egne B-aktier 30.09	614.660	614.660	1.844	1.844	1,91	1,91
Samlet andel af egne aktier	906.728	906.728	2.720	2.720	1,03	1,03

Selskabet kan i henhold til generalforsamlingsbeslutning erhverve maksimalt nom. t.kr. 26.308 egne aktier, svarende til 10% af aktiekapitalen, frem til den 30.07.09 hvilket dog p.t. ikke er muligt, da sådanne erhvervelser alene kan ske inden for rammerne af selskabets reserver, der er til disposition for udlodning. Egne aktier er i tidligere år erhvervet som led i et muligt opkøb.

Moderselskab			Koncern	
Udskudte skatte- aktiver t.kr.	Udskudte skattefor- pligtelser t.kr.		Udskudte skatte- aktiver t.kr.	Udskudte skattefor- pligtelser t.kr.
		24. Udskudt skat		
4.495	2.138	Udskudt skat 01.10.05	5.431	508
-1.943	-2.138	Ændring i udskudt skat indregnet i resultatop- gørelse	-758	-54
2.552	-	Udskudt skat 30.09.06	4.673	454
-273	-	Regulering af udskudt skat til 25%	-501	-49
-1.069	-	Ændring i udskudt skat indregnet i resultatop- gørelse	-2.962	831
1.210	-	Udskudt skat 30.09.07	1.210	1.236
2006	2007		2007	2006
t.kr.	t.kr.		t.kr.	t.kr.
2.552	1.210	Udskudt skat er indregnet således i balancen:	1.210	4.673
-	-	Udskudte skatteaktiver	-1.236	-454
2.552	1.210	Udskudte skatteforpligtelser	-26	4.219

	Koncern		
	01.10	Indregnet i resultat- opgørelse	30.09
	t.kr.	t.kr.	t.kr.
24. Udskudt skat (fortsat)			
2007			
Immaterielle aktiver	-1.569	-1.642	-3.211
Materielle aktiver	1.844	-1.156	688
Tilgodehavender	1.104	-241	863
Øvrige forpligtelser	350	74	424
Fremførbare skattemæssige underskud	2.490	-1.280	1.210
	4.219	-4.245	-26
2006			
Immaterielle aktiver	64	-1.633	-1.569
Materielle aktiver	140	1.704	1.844
Tilgodehavender	1.011	93	1.104
Øvrige forpligtelser	1.218	-868	350
Fremførbare skattemæssige underskud	2.490	-	2.490
	4.923	-704	4.219

Det forventes, at de fremførbare skattemæssige underskud anvendes inden for 1-2 år.

Ved et eventuelt salg af ejendomme beliggende i udlandet, direkte ud af den underliggende dattervirksomhed, hvilket fremover kun vurderes at ville forekomme undtagelsesvis, påhviler der koncernen en ikke indregnet udskudt skat i størrelsesordenen t.kr. 3.800 – 4.000.

Moderselskab

	Indregnet i resultat- opgørelse	
	01.10	30.09
	t.kr.	t.kr.

24. Udskudt skat (fortsat)**2007**

Materielle aktiver	62	-62	-
Fremførbare skattemæssige underskud	<u>2.490</u>	<u>-1.280</u>	<u>1.210</u>
	<u>2.552</u>	<u>-1.342</u>	<u>1.210</u>

2006

Materielle aktiver	-133	195	62
Fremførbare skattemæssige underskud	<u>2.490</u>	<u>-</u>	<u>2.490</u>
	<u>2.357</u>	<u>195</u>	<u>2.552</u>

Moderselskab**Koncern**

2006
t.kr.

2007
t.kr.

2007
t.kr.

2006
t.kr.

25. Prioritetsgæld

		Gæld til realkreditinstitutter med pant i fast ejendom	<u>5.282</u>	<u>5.534</u>
<u>-</u>	<u>-</u>			

Prioritetsgælden forfalder til betaling således:

-	-	På anfordring inden for et år fra balancedagen	257	237
-	-	Mellem et og to år fra balancedagen	265	269
-	-	Mellem to og tre år fra balancedagen	276	278
-	-	Mellem tre og fire år fra balancedagen	287	285
-	-	Mellem fire og fem år fra balancedagen	299	296
-	-	Efter fem år fra balancedagen	<u>3.898</u>	<u>4.169</u>
<u>-</u>	<u>-</u>		<u>5.282</u>	<u>5.534</u>

Moderselskab**Koncern**

2006
t.kr.

2007
t.kr.

2007
t.kr.

2006
t.kr.

Prioritetsgæld er indregnet således i balancen:

-	-	Kortfristede forpligtelser	257	237
-	-	Langfristede forpligtelser	<u>5.025</u>	<u>5.297</u>
<u>-</u>	<u>-</u>		<u>5.282</u>	<u>5.534</u>

Koncern							
				Effektiv	Amor-	Nominal	Dags-
	Valuta	Udløb	Fast/ Variabel	rente	tiseret	værdi	værdi
				%	kostpris	t.kr.	t.kr.
30.09.07							
Prioritetsgæld	DKK	2031	Variabel	4,1	270	270	269
Prioritetsgæld	DKK	2021	Variabel	4,2	1.059	1.059	1.057
Prioritetsgæld	EUR	2021	Variabel	3,2-3,6	2.606	2.606	2.596
Prioritetsgæld	DKK	2025	Fast	5,0	1.347	1.347	1.329
					5.282	5.282	5.251
30.09.06							
Prioritetsgæld	DKK	2031	Variabel	2,9	277	277	275
Prioritetsgæld	DKK	2021	Variabel	2,9	1.112	1.112	1.108
Prioritetsgæld	EUR	2021	Variabel	3,2-3,3	2.748	2.748	2.757
Prioritetsgæld	DKK	2025	Fast	5,0	1.397	1.397	1.417
					5.534	5.534	5.557

Dagsværdi er opgjort ud fra børskursen på de bag prioritetsgælden liggende obligationer.

Morderselskab		Koncern	
2006	2007	2007	2006
t.kr.	t.kr.	t.kr.	t.kr.
43.620	32.126	56.725	65.133
43.620	32.126	56.725	65.133
43.620	32.126	56.725	65.133
43.620	32.126	56.725	65.133

26. Bankgæld

Kassekreditter

Bankgælden forfalder til betaling således:

På anfordring inden for et år fra balancedagen

Note 26 Bankgæld (fortsat)

Koncern

	<u>Valuta</u>	<u>Fast/ Variabel</u>	<u>Effektiv rente %</u>	<u>Nominel værdi t.kr.</u>
30.09.2007				
Kassekredit	DKK	Variabel	5,6-6,1	24.874
Kassekredit	JPY	Variabel	2,3	24.377
Kassekredit	EUR	Variabel	5,3	2.806
Kassekredit	SEK	Variabel	4,8	44
Kassekredit	NOK	Variabel	6,0	4.624
				<u>56.725</u>
30.09.2006				
Kassekredit	DKK	Variabel	4,1-4,6	59.254
Kassekredit	EUR	Variabel	4,0	1.770
Kassekredit	SEK	Variabel	3,3	25
Kassekredit	NOK	Variabel	3,7	4.084
				<u>65.133</u>

Pr. 30.09.07 havde koncernen uudnyttede trækingsretter på kassekreditter for i alt t.kr. 16.758 (2006 t.kr. 24.542).

Amortiseret restværdi, nominel værdi og dagsværdi er sammenfaldende.

Koncern

	<u>Minimums- leasingydelser</u>		<u>Nutidsværdi af minimums- leasingydelser</u>	
	<u>2007 t.kr.</u>	<u>2006 t.kr.</u>	<u>2007 t.kr.</u>	<u>2006 t.kr.</u>
27. Finansielle leasingforpligtelser				
De finansielle leasingforpligtelser forfalder således:				
Inden for et år fra balancedagen	753	787	753	709
Mellem et og fem år fra balancedagen	-	787	-	747
	<u>753</u>	<u>1.574</u>	<u>753</u>	<u>1.456</u>
Amortiseringstillæg til fremtidig omkostningsførelse	-	-118		
	<u>753</u>	<u>1.456</u>		

Det er koncernens politik at lease visse anlæg via finansielle leasingkontrakter. Den gennemsnitlige leasingperiode er tre til fem år. Alle leasingkontrakter følger en fast afdragsprofil og ingen af aftalerne indeholder bestemmelser om betingede leasingydelser. Leasingaftalerne er uopsigelige i den aftalte leasingperiode, men kan forlænges på fornyede vilkår. Koncernen har garanteret aktivernes restværdi ved leasingperiodernes udløb.

Note 27 Finansielle leasingforpligtelser (fortsat)

	Koncern			
	Udløb	Fast/ Variabel	Effektiv rente %	Dags- værdi t.kr.
30.09.07				
Leasingforpligtelse, edb	2008	Fast	4,9	753
30.09.06				
Leasingforpligtelse, edb	2008	Fast	4,9	1.456

Dagsværdi er opgjort som nutidsværdien af de forventede fremtidige afdrags- og rentebetalinger ved anvendelse af den aktuelle markedsrente som diskonteringsfaktor.

Morderselskab			Koncern	
2006 t.kr.	2007 t.kr.		2007 t.kr.	2006 t.kr.
		28. Deposita		
<u>939</u>	<u>446</u>	Andre finansielle forpligtelser	<u>446</u>	<u>939</u>
		29. Anden gæld		
		Skyldig løn, A-skat, sociale bidrag, feriepenge m.m.	323	555
3	3	Ferieforpligtelser o.l.	4.720	3.877
185	179	Andre skyldige omkostninger	<u>63.027</u>	<u>56.235</u>
<u>1.041</u>	<u>617</u>		<u>68.070</u>	<u>60.667</u>
<u>1.229</u>	<u>799</u>			

Den regnskabsmæssige værdi af skyldige poster vedrørende løn, A-skat, sociale bidrag, feriepenge m.m., moms og afgifter samt andre skyldige omkostninger svarer til forpligtelsernes dagsværdi. Ferieforpligtelser repræsenterer koncernens forpligtelse til at udbetale løn i ferieperioder, som medarbejderne pr. balancedagen har optjent ret til at afholde i efterfølgende regnskabsår.

Forpligtelserne er indregnet således i balancen :

Langfristede forpligtelser	70	191
Kortfristede forpligtelser	68.000	60.476
	<u>68.070</u>	<u>60.667</u>

Moderselskab		Koncern	
2006	2007	2007	2006
t.kr.	t.kr.	t.kr.	t.kr.
30. Operationelle leasingforpligtelser			
For årene frem til 2009 er indgået operationelle leasing- og lejeaftaler vedrørende biler, driftsmidler og kontorlokaler. Kontrakterne er oprindeligt indgået med løbetider på 2-5 år med variable ydelser. Aftalerne er uopsigelige inden for den nævnte periode, hvorefter de vil kunne fornyes.			
-	-	2.611	2.672
Minimumsydelser indregnet i resultatopgørelse.			
De samlede fremtidige minimumsleasingydelser i henhold til uopsigelige leasingkontrakter fordeler sig således:			
-	-	3.763	2.664
-	-	98	3.875
-	-	-	-
-	-	3.861	6.539

31. Pantsætning og eventualforpligtelser

	2007	2006
	t.kr.	t.kr.
Koncern		
Værdipapirer er pantsat til sikkerhed for forudbetalinger fra kunder i Tyskland vedr. lejemaal. Sikkerhedsstillelse sker gennem TourVers i Tyskland	2.850	2.850
Værdipapirer pantsat til sikkerhed over for Europæiske Rejseforsikring	2.000	2.000
Værdipapirer pantsat til sikkerhed for husleje depositum Det Danske Ejendomsselskab af 1987 A/S	1.307	1.283
Koncernens ferieudlejningsejendomme er mod betaling af leje delvis stillet til rådighed i form af uopsigelige brugsrettighedskontrakter til slutbrugere i afgrænsede tidsperioder inden for det enkelte år.		

Note 31 Pantsætninger og eventualforpligtelser (fortsat)

	2007	2006
	<u>t.kr.</u>	<u>t.kr.</u>
<u>Moderselskab</u>		
Moderselskabet kautionerer for First Land A/S' gæld til kreditinstitut (indfriet efter balancedagen)	-	11.041
Aktierne i DanCenter A/S er håndpantset til sikkerhed for gæld i pengeinstitut		
Moderselskabet hæfter solidarisk med de øvrige sambeskattede selskaber for den samlede selskabsskat frem til og med indkomståret 2006/07		
Moderselskabet hæfter solidarisk med fælles registrerede koncernvirksomheder for den samlede momsforpligtelse.		
	Koncern	
	2007	2006
	<u>t.kr.</u>	<u>t.kr.</u>
32. Ændring i nettoarbejdskapital		
Ændring i varebeholdninger	-440	36
Ændring i tilgodehavender vedr. drift	-2.607	13.015
Ændring i anden gæld vedr. drift	<u>7.361</u>	<u>-4.035</u>
	<u>4.314</u>	<u>9.016</u>

33. Valuta-, rente- og kreditrisici samt anvendelse af finansielle instrumenter

Politik for styring af finansielle risici

Valutarisici

Aktiviteterne i udlandet medfører, at resultat, pengestrømme og egenkapital påvirkes af kurs- og renteudviklingen for en række valutaer. Det er koncernens politik at afdække væsentlige kommercielle valutarisici via terminsforretninger.

Valutakursrisici, der kan henføres til investeringer i filialer i udlandet afdækkes ikke, idet denne risiko ikke anses for væsentlig.

Renterisici

Da koncernens rentebærende nettogæld udgør et væsentligt beløb vil moderate ændringer i renteniveauet have en direkte effekt på indtjeningen. Der indgås ikke rentedispositioner til afdækning af renterisici, men af hensyn til en renteoptimering kan en del af koncernens kreditfaciliteter omlægges til anden valuta end danske kroner.

Kreditrisici

Selskabet er grundet markedsvilkårene ikke afhængig af enkelte større kunder. Risikoen ved tilgodehaver hos samarbejdspartnere vurderes som begrænset.

Koncern 2007

	Likvider og værdipapirer t.kr.	Tilgode- havender t.kr.	Gældsfor- pligtelser t.kr.	Netto- position t.kr.
<u>Valutarisici</u> – indregnede transaktioner				
EUR	4.404	34.823	3.497	35.730
JPY	-	-	24.377	-24.377
SEK	62	707	50	719
NOK	2.569	2.192	4.624	137
Øvrige	50	51	-	101
Total	7.085	37.773	32.548	12.310

Koncern 2006

	Likvider og værdipapirer t.kr.	Tilgode- havender t.kr.	Gældsfor- pligtelser t.kr.	Netto- position t.kr.
<u>Valutarisici</u> – indregnede transaktioner				
EUR	538	30.369	7.485	23.422
SEK	16	821	2.127	-1.290
NOK	-	2.047	6.754	-4.707
Øvrige	-	76	2	74
Total	554	33.313	16.368	17.499

Note 33. Valuta-, rente- og kreditrisici samt anvendelse af finansielle instrumenter (fortsat)

Koncern

	Kontrakt- værdi 2007 t.kr	Kontrakt- værdi 2006 t.kr	Urealiseret gev./ (tab) 2006/07 t.kr.	Urealiseret gev./ (tab) 2005/06 t.kr.
<u>Valutarisici</u> <u>– forventede fremtidige transaktioner</u>				
Valutaterminskontrakter 0-6 måneder	-	101.042	-	42
	-	101.042	-	42

Som led i sikring af ikke-indregnede transaktioner anvender selskabet sikringsinstrumenter i form af valutaterminskontrakter.

Koncern 2007

<u>Renterisici</u>	Inden 1 år t.kr.	Inden for 1-5 år t.kr.	Efter 5 år t.kr.	Heraf fast- forrentet t.kr.	Effektiv rente %
Aftalemæssige revurderings- og indfrielsestidspunkter for finansielle aktiver og forpligtelser:					
Tilgodehavender fra udlejning	58.601	117	-	-	-
Andre tilgodehavender	7.965	-	-	-	-
Finansielle aktiver der holdes til udløb	108	412	6.087	6.607	4,4
Likvide beholdninger	13.905	-	-	-	-
Realkredit- og kreditinstitutter, lån	-1.010	-1.127	-3.898	-2.100	4,1
Bankgæld	-56.725	-	-	-	4,3
Kortfristede gældsforpligtelser i øvrigt	-68.000	-70	-	-	-
	-45.156	-668	2.189	4.507	-

De effektive rentesatser er opgjort på baggrund af det aktuelle renteniveau 30.09.07.

Koncern 2006

<u>Renterisici</u>	Inden 1 år t.kr.	Inden for 1-5 år t.kr.	Efter 5 år t.kr.	Heraf fast- forrentet t.kr.	Effektiv rente %
Aftalemæssige revurderings- og indfrielsestidspunkter for finansielle aktiver og forpligtelser:					
Tilgodehavender fra udlejning	55.234	302	-	-	-
Andre tilgodehavender	8.048	-	-	-	-
Finansielle aktiver der holdes til udløb	176	1.134	6.217	7.527	4,6
Likvide beholdninger	20.794	-	-	-	-
Realkredit- og kreditinstitutter, lån	-946	-1.875	-4.169	-6.990	3,6
Bankgæld	-76.173	-	-	-	4,3
Kortfristede gældsforpligtelser i øvrigt	-60.476	-191	-	-	-
	-53.343	-630	2.048	537	-

De effektive rentesatser er opgjort på baggrund af det aktuelle renteniveau 30.09.07.

Note 33. Valuta-, rente- og kreditrisici samt anvendelse af finansielle instrumenter (fortsat)

<u>Renterisici</u>	Moderselskab 2007				Effektiv rente %
	Inden 1 år t.kr.	Inden for 1-5 år t.kr.	Efter 5 år t.kr.	Heraf fast-forrentet t.kr.	
Aftalemæssige revurderings- og indfrielsestidspunkter for finansielle aktiver og forpligtelser:					
Andre tilgodehavender	1.086	-	-	-	-
Finansielle aktiver der holdes til udløb	108	413	-	521	6,0
Likvide beholdninger	349	-	-	-	-
Bankgæld	-32.126	-	-	-	3,2
Kortfristede gældsforpligtelser i øvrigt	-455	-	-344	-	-
	-31.038	413	-344	521	-

De effektive rentesatser er opgjort på baggrund af det aktuelle renteniveau 30.09.07.

<u>Renterisici</u>	Moderselskab 2006				Effektiv rente %
	Inden 1 år t.kr.	Inden for 1-5 år t.kr.	Efter 5 år t.kr.	Heraf fast-forrentet t.kr.	
Aftalemæssige revurderings- og indfrielsestidspunkter for finansielle aktiver og forpligtelser:					
Andre tilgodehavender	386	-	-	-	-
Finansielle aktiver der holdes til udløb	176	1.134	18	1.328	4,6
Likvide beholdninger	542	-	-	-	-
Bankgæld	-43.620	-	-	-	4,3
Kortfristede gældsforpligtelser i øvrigt	-1.229	-	-	-	-
	-43.745	1.134	18	1.328	-

De effektive rentesatser er opgjort på baggrund af det aktuelle renteniveau 30.09.06.

34. Transaktioner med nærtstående parter

Der har i regnskabsåret været følgende transaktioner mellem Land & Leisure A/S og nærtstående parter til dette. Øvrige nærtstående parter omfatter familie og families ægtefæller til hovedaktionærer i Land & Leisure A/S, samt et bestyrelsesmedlems advokatvirksomhed.

	<u>Moderselskab</u>		<u>Koncern</u>	
	Dattervirksomheder 2006/07 t.kr.	2005/06 t.kr.	Øvrige nærtstående parter 2006/07 t.kr.	2005/06 t.kr.
Lejeudgifter	-1.266	-1.260	-	-
Administrationshonorar	464	469	-	-
Administrationsudgifter	-1.324	-1.271	-	-
Løn og vederlag	-	-	-1.690	-1.615
Køb af varer og tjenester	-	-	-1.970	-1.534
I alt	-2.126	-2.062	-3.660	-3.149

Der er ikke stillet sikkerhed eller givet garantier for udeståender på balancedagen. Såvel tilgodehaverer som gæld vil blive afviklet ved kontant betaling. Der er ikke i regnskabsåret realiseret tab på tilgodehaverer hos nærtstående parter eller foretaget nedskrivninger af sådanne til imødegåelse af sandsynlige tab.

Vederlag mv. til bestyrelse og direktion

Der henvises til note 6 for oplysninger om ydet vederlag til koncernens bestyrelse og direktion.

35. Aktionærforhold

Følgende aktionærer ejer mere end 5% af selskabets aktiekapital og stemmeandel:

• Dansk Centrankontor for Sommerhus-Udlejning ApS, Endrupvej 41, 3480 Fredensborg	37,63%
• Hotel Invest A/S, København, Lyngbyvej 20, 2100 København Ø	16,44%
• Pensionskassen for Værkstedsfunktionærer i Jernindustrien, Amaliegade 16, 1256 København K	9,86%

Der er i forbindelse med erhvervelsen af DanCenter A/S indgået en aktionæroverenskomst imellem Dansk Centrankontor for Sommerhus-Udlejning ApS, Hotel Invest A/S og H & B Management A/S og Jørgen Bertelsen, der i alt omfatter 50,1% af selskabets aktier. Direktør Kurt Holmsted kontrollerer Dansk Centrankontor for Sommerhus-Udlejning ApS og direktør Kurt Holmsted og direktør Jørgen Bertelsen kontrollerer Hotel Invest A/S og H & B Management A/S.

36. Honorar til generalforsamlingsvalgt revisor

Morderselskab			Koncern	
2005/06	2006/07		2006/07	2005/06
<u>t.kr.</u>	<u>t.kr.</u>		<u>t.kr.</u>	<u>t.kr.</u>
244	291	Revision	626	782
<u>175</u>	<u>553</u>	Andre ydelser end revision	<u>1.016</u>	<u>578</u>
<u>419</u>	<u>844</u>	I alt	<u>1.642</u>	<u>1.360</u>

Honorar til moderselskabets generalforsamlingsvalgte revisor for regnskabsåret:

37. Opgørelse af EBITDA

	Koncern	
	2006/07	2005/06
	<u>t.kr.</u>	<u>t.kr.</u>
Resultat af primær drift	14.431	9.295
Tilbageførsel af nedskrivning	-	-4.147
Af- og nedskrivninger	5.560	5.342
EBITDA	<u>19.991</u>	<u>10.490</u>

38. IFRS korrektioner

Overgangen til regnskabsaflæggelse efter IFRS i 2005/06 nødvendiggjorde en række ændringer i koncernens anvendte regnskabspraksis. De væsentligste ændringer vedrørte følgende:

- Ophør med afskrivning på goodwill
- Finansielle aktiver som holdes til udløb klassificeres som langfristede aktiver og indregnes til amortiseret kostpris
- Forudbetalt markedsføring omkostningsføres løbende
- Sikringsinstrumenter driftsføres løbende

Nettoomsætning

Ny definition

I nettoomsætningen indgår koncernens formidlingsprovision, management fee vedr. drift af feriehoteller og accessoriske ydelser såsom salg af forsikring, rengøring, linned, brænde og i mindre grad fødevarer.

Gammel definition

Nettoomsætningen blev opgjort som forskellen mellem lejeindtægter og lejeomkostninger.

39. Godkendelse af årsrapport til offentliggørelse

Bestyrelsen har på bestyrelsesmødet den 19.12.07 godkendt nærværende årsrapport til offentliggørelse.